

FAIR

*FEMSA Allyship
for Immigrants, Refugees
& Repatriates*



**JEDI
FEMSA**

CONTENIDOS

Entender el tema: una experiencia con impacto global	3
El panorama latinoamericano	4
Estatus en México	5
Derribando fronteras: una inclusión que importa	5
Mitos y realidades	6
♦ <i>Las personas migrantes vienen a quitar el empleo a las personas locales</i>	6
♦ <i>La rotación de las personas migrantes es mayor</i>	7
♦ <i>La inclusión de personas refugiadas y migrantes no es relevante para las ganancias del negocio</i>	7
♦ <i>La inclusión de personas migrantes dentro de la organización es caridad</i>	8
♦ <i>La inclusión de personas migrantes provoca un aumento de crímenes</i>	9
♦ <i>Las personas migrantes tienen menor nivel educativo</i>	10
♦ <i>La inclusión de personas migrantes tiene un costo muy alto para los países que les acogen</i>	11
Fuentes	12

FEMSA Allyship for Immigrants, Refugees & Repatriates

*No hay negocios funcionales
en sociedades disfuncionales*

ENTENDER EL TEMA: UNA EXPERIENCIA CON IMPACTO GLOBAL

A finales de 2024, la cifra mundial de personas desplazadas por la fuerza fue de más de 130 millones, 8% más que en 2022 y tres veces más que la década anterior.

Entre las razones de desplazamiento forzado se encuentran la persecución, los conflictos, la violencia, la violación de derechos humanos y los eventos relacionados con el cambio climático (21.5 millones de personas al año, de acuerdo con ACNUR, la Agencia de la ONU para los Refugiados).

El IEP (Instituto para la Economía y la Paz) estima que en el año 2050, 1.2 mil millones de personas migrarán debido al cambio climático. La población de personas refugiadas, tal como lo indica ACNUR, también se triplicó en comparación con la década anterior, con un total de 43.4 millones de personas a finales de 2023.

Como indica el Banco Mundial, cuando las personas refugiadas son desplazadas durante cinco o más años, sus necesidades dejan de ser contingencias y se transforman en necesidades a largo plazo: empleo, educación para estas personas y su familia, así como marcos legales y políticas que las integren a la comunidad local.

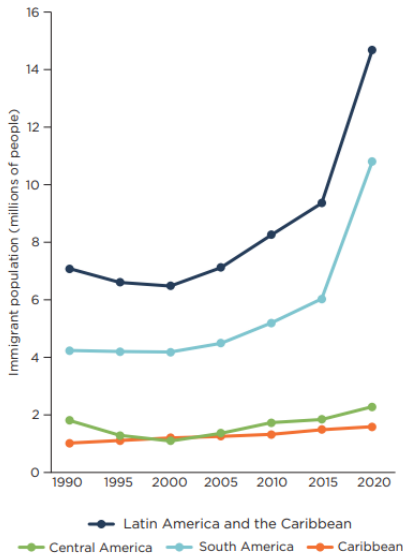
**Es clave reconocer que, bajo estas circunstancias,
todas las personas — sin importar su estatus social,
económico, racial, de género o de alguna otra diversidad —
tomaríamos la misma decisión de migrar.**

EL PANORAMA LATINOAMERICANO

Desde el año 2000, América Latina y el Caribe han atestiguado cómo su población de personas migrantes prácticamente se duplicó: pasó de 7 millones en 1990 a casi 15 millones en 2020, con 76% de personas procedentes de países de la región, comparado con 5% en 1990. Las políticas de migración cada vez más restrictivas, adoptadas por las regiones desarrolladas, se presentan como la razón principal de este significativo cambio.

Oleadas: Venezuela es el fenómeno de éxodo más destacado en los últimos 50 años; más de 6.8 millones de personas originarias de Venezuela han dejado su país, 80% de las cuales se han reubicado en países de América Latina, en el siguiente orden según las cifras: Colombia, Perú, Ecuador, Chile y Brasil. La migración procedente de los países del norte de Centroamérica ha generado un gran número de personas migrantes en la frontera sur de Estados Unidos, lo que provocó un pico en las solicitudes de asilo en México.

Total immigrant population in Latin America and the Caribbean (millions), 1990-2020



Source: IDB/UNDP based on data from the United Nations Department of Economic and Social Affairs, International Migrant Stock 2020.

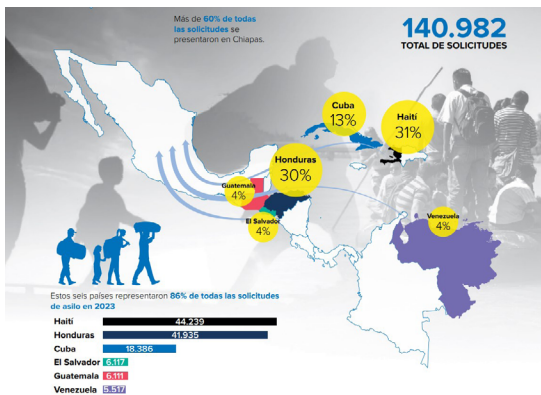
ESTATUS EN MÉXICO

En 2022, México recibió a 498 226 personas refugiadas, solicitantes de asilo, apátridas y otras que necesitaban protección internacional, la mayoría provenientes de Venezuela, Honduras, Haití y Cuba. El país registró más de 140 000 solicitudes de asilo en 2023.

La frontera sur es la principal región de llegada y, durante 2023, Chiapas recibió 62% de todas las solicitudes tramitadas en México. La región norte del país muestra una dinámica diferente con las personas refugiadas y migrantes, quienes permanecen en la nación, después de que les impiden la entrada a los Estados Unidos o quienes desean cruzar la frontera.

DERRIBANDO FRONTERAS: UNA INCLUSIÓN QUE IMPORTA

Los estudios de reconocidas organizaciones especializadas en migración indican que la falta de información sobre el impacto real y los beneficios de la inclusión social y laboral de las personas migrantes provoca prejuicios y falsas creencias. Los principales paradigmas y hechos sobre la recepción de personas refugiadas y migrantes, así como sus beneficios para las organizaciones y comunidades, son expuestas en el presente caso de negocio. La renuencia para aceptar mayor diversidad social y cultural podría ser consecuencia de una fuerte primacía intergrupala, que ha llevado a las personas a favorecer la construcción de sociedades más homogéneas y que excluye a otros grupos sociales.



En FEMSA, la decisión de **hacer lo correcto** es parte esencial de nuestra misión; creemos firmemente que brindar oportunidades para que las personas avancen en su vida personal y profesional va más allá de los beneficios que esta estrategia tiene para el negocio.

MITOS Y REALIDADES

Mito

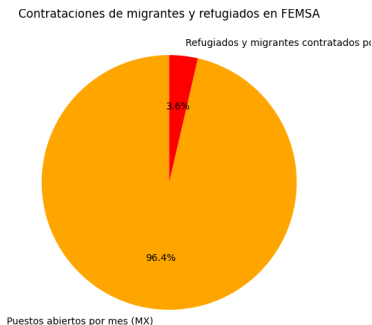
Las personas migrantes vienen a quitar el empleo a las personas locales

Hecho

Talento entusiasta

Los estudios citados por el BID (Banco Interamericano de Desarrollo) muestran que el impacto de la migración es positivo para las economías receptoras. Ecuador, por ejemplo, con la llegada de casi medio millón de personas migrantes (hasta 2019) no ha tenido un impacto negativo evidente en la contratación de la población local en el mercado laboral o en su participación.

En México la tasa de desempleo ha sido baja a pesar de el aumento de las olas migratorias en los últimos años. Para mayo del 2024, la tasa de desempleo fue del 2.6%, lo que demuestra que tanto para las personas locales como para las migrantes es posible encontrar empleo en el mismo mercado. En FEMSA, el número de vacantes mensuales comparado con la cantidad de personas migrantes y refugiadas contratadas es una prueba clara de esta hipótesis: de 18 500¹ personas contratadas al mes, menos de 600 (3%) son personas refugiadas o migrantes en situación de vulnerabilidad.



¹Total FEMSA — 16,000 de 18,500 contrataciones son en México

Mito

La rotación de las personas migrantes es mayor

Hecho

Mayor dedicación

Un estudio preparado por la CFI² (Corporación Financiera Internacional del Banco Mundial) considera a OXXO México como un modelo a seguir en la contratación de personas refugiadas y migrantes. Nuestra experiencia ha demostrado que las personas migrantes que forman parte del equipo, usualmente, demuestran una gran confiabilidad, con menor absentismo, mayor puntualidad y mayor permanencia en sus cargos, generalmente de cuatro a seis meses más en comparación con las personas locales.



Creating Markets, Creating Opportunities

Public Disclosure Authorized

Labor Supply and Diversity: *How OXXO Strengthened its Workforce by Hiring Refugees and Migrants.*

OXXO is Mexico's leading convenience store chain and a subsidiary of the multinational beverage and retail company Fomento Económico Mexicano S.A.B. de C.V. (FEMSA). Like many companies worldwide, OXXO had to manage labor shortages as it expanded its operations. By using inclusive employment practices, the company was able to meet its labor needs while also providing vital jobs for refugees and asylum seekers in Mexico.¹



Mito

La inclusión de personas refugiadas y migrantes no es relevante para las ganancias del negocio

Hecho

Ganar-ganar

No hay un incremento en los costos de operación cuando se brindan oportunidades a las personas refugiadas y migrantes (R&M) para trabajar con el mismo salario y prestaciones que las personas locales.

² Puede consultar el estudio [aquí](#).

También es importante observar que, incluso en situaciones extraordinarias, la contratación de personas refugiadas y migrantes tiene un factor de doble ganancia: beneficia las operaciones del negocio a la vez que crea un alto impacto positivo en personas en situaciones vulnerables.

Recientemente, OXXO en colaboración con AMEXCID (Agencia Mexicana de Cooperación Internacional para el Desarrollo) cubrió vacantes con un grupo de personas migrantes, que fueron traídas desde Tapachula a Monterrey, en un vuelo comercial, con la renta de vivienda por un mes. Por ejemplo, nuestro análisis demostró que brindar transportación aérea para la contratación de una persona migrante y su familia, desde el sur de México al norte del país, es 26% más barato que el costo por día de una vacante no cubierta en una de nuestras tiendas.

Mito

La inclusión de personas migrantes dentro de la organización es caridad

Hecho

Hacer lo correcto

Una referencia de la CFI sobre OXXO México indica que las personas refugiadas y migrantes que trabajan en la organización aportan nuevas y diversas habilidades a la fuerza laboral, inspirando a otras con su resiliencia, adaptabilidad y amabilidad frente a los desafíos personales tan impactantes, enriqueciendo así la cultura de la empresa y promoviendo la lealtad y compromiso. Para lograr la integración adecuada de las personas refugiadas y migrantes en los mercados locales es fundamental facilitar empleo digno y formal, que les permita recibir un ingreso y participar en los mercados y sistemas locales.

La contratación de estas personas desafía nuestras formas de trabajar, de generar innovación y el statu quo, lo cual es necesario para seguir evolucionando y avanzando como organización.

La inclusión de personas refugiadas y migrantes también genera una inversión en reputación para las empresas. Gracias a esta labor, FEMSA es considerada como la empresa líder en emplear personas refugiadas y migrantes en México. De acuerdo con ACNUR, la participación de FEMSA

incentivó a otras 500 empresas a adoptar estrategias similares, lo cual es plenamente reconocido por accionistas, medios de comunicación y consumidores.

Mito

La inclusión de personas migrantes provoca un aumento de crímenes

Hecho

Mejores sociedades

La información disponible no muestra una correlación entre migración e inseguridad, o bien con el aumento de crímenes. En América Latina los principales factores de crimen y violencia son el tráfico de drogas, las organizaciones criminales y la corrupción en el sistema político y judicial, la falta de oportunidades económicas y la educación precaria.

Un estudio citado por el Banco Interamericano de Desarrollo en el 2019, con datos de Colombia, Perú y Chile, concluyó que la migración de las personas originarias de Venezuela no provocó un aumento del crimen en la región. En Chile la población originaria de Venezuela representó 2.4% de la población, solo 0.7% de los crímenes fueron cometidos por personas de dicha nacionalidad. En Perú solo 1.9% de las personas encarceladas fueron personas extranjeras, mientras que la población de personas originarias de Venezuela solo alcanzó 2.9% del total de la población. En Colombia 2.3% de las personas arrestadas fueron personas originarias de Venezuela, cuando representaban 3.2% de la población.

La preocupación de la población sobre la seguridad está asociada generalmente con una imagen negativa, que usualmente aumenta con el tono xenofóbico de los medios de comunicación.

En FEMSA contratamos a personas en situación migratoria regularizada, demostrando que su condición migratoria no representa mayor riesgo para las operaciones en comparación con las personas locales.

Mito

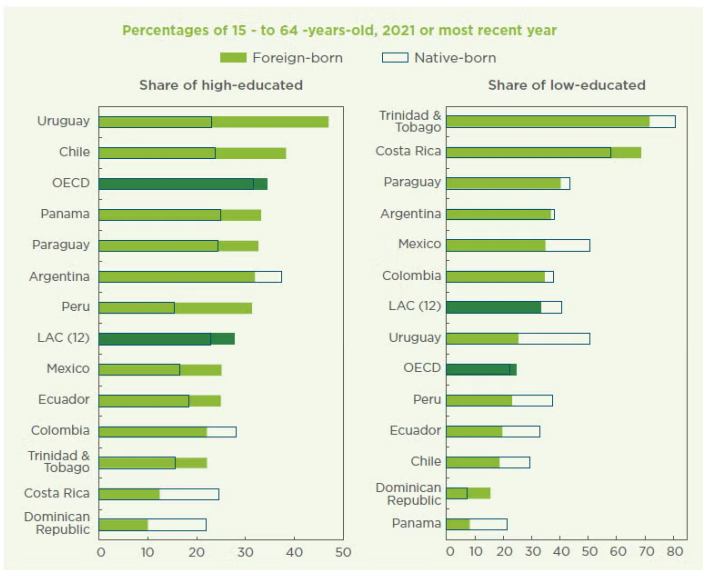
Las personas migrantes tienen menor nivel educativo

Hecho

Aprovechamiento de capacidades

Un estudio realizado en 2022 por el Fondo Monetario Internacional sobre las personas migrantes originarias de Venezuela en América Latina, confirmó esta realidad, al demostrar que las personas migrantes originarias de Venezuela enfrentan mayor desempleo a pesar de contar con niveles de educación más altos que las personas locales, lo cual las ha llevado a trabajar inicialmente en el sector informal, causando una infrautilización del talento y de las habilidades en las empresas locales.

En general, las personas refugiadas y migrantes en América Latina tienen niveles de educación más elevados que las locales. El estudio *¿En qué situación están las personas migrantes en América Latina y el Caribe?*, citado por el BID, analiza la situación de la población migrante en 12 países latinoamericanos y muestra que, en 8 de los 12 países analizados, incluido México, la proporción de personas en edad productiva con alto nivel educativo es mayor que el de la población local.



Note: Countries are sorted in descending order of the proportion of high- and low-educated foreign-born.

Mito

La inclusión de personas migrantes tiene un costo muy alto para los países que les acogen

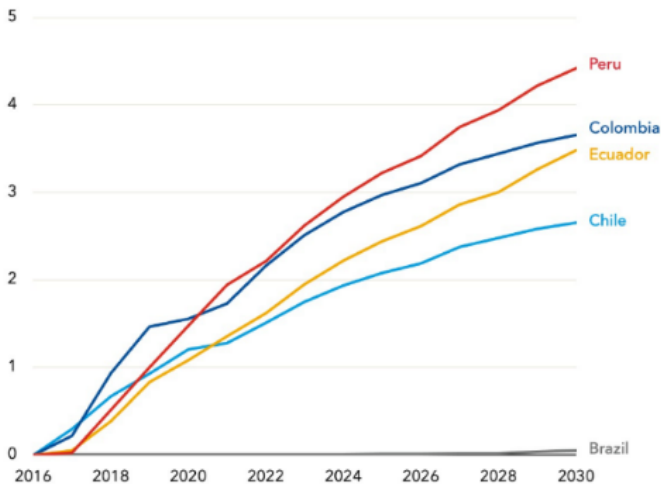
Hecho

Crecimiento del PIB

Un análisis del impacto fiscal de la población migrante en los países de la OCDE demuestra que las personas migrantes aportan más impuestos y contribuciones sociales de lo que reciben en beneficios individuales. Las personas migrantes contribuyen como emprendedoras. En República Dominicana la suma de la inversión de las personas originarias de Venezuela es de aproximadamente \$553.3 millones y genera cerca de 9000 empleos, lo que representa 0.2% de población económicamente activa empleada del país y como personas contribuyentes aportan 0.35% de los ingresos fiscales nacionales del ingreso actual.

Potential economic gains

Investing in integrating migrants has the potential to increase GDP in host countries by up to 4.5 percentage points by 2030.
(economic impact of Venezuelan migration in percent of GDP)



Sources: Flexible System of Global Models simulations; and IMF staff calculations.

IMF

FUENTES

IFC – International Finance Corporation

<https://www.ifc.org/content/dam/ifc/doclink/2023/case-study-oxxo-labor-supply-and-diversity-mexico.pdf>

UNHCR – The UN agency for Refugees

<https://www.acnur.org/mx/media/unhcr-mexico-annual-report-2023>

Inter American Development Bank (IDB)

<https://blogs.iadb.org/migracion/en/4-answers-to-myths-about-migration>

IOM – The UN agency for Migration

<https://www.iom.int/data-and-research>

UNHCR – The UN agency for Refugees

<https://www.unhcr.org/global-trends>

IEP – Institute of Economics and Peace

<https://www.economicsandpeace.org/wp-content/uploads/2020/09/Ecological-Threat-Register-Press-Release-27.08-FINAL.pdf>

UNHCR – The UN agency for Refugees

<https://www.acnur.org/mx/publicaciones/acnur-presenta-su-informe-de-resultados-2023-esperanza-de-un-nuevo-hogar-0#:~:text=%2D%20En%202023%2C%20m%C3%A1s%20de%20140%2C000,incremento%20en%20el%20desplazamiento%20interno>

UNHCR – The UN agency for Refugees

<https://www.unhcr.org/countries/mexico>

UNHCR – The UN agency for Refugees

<https://www.unhcr.org/global-trends>

UNHCR – The UN agency for Refugees

<https://www.acnur.org/mx/sites/es-mx/files/2024-06/Resumen%20Ejecutivo%20-%20Informe%20Anual%20ACNUR%20M%C3%A9xico%202023.pdf>



FEMSA

Mayo 2025

JUSTICIA, EQUIDAD, DIVERSIDAD E INCLUSIÓN

Alessandra Carrascosa
alessandra.carrascoza@femsa.com

Rodrigo Buenostro
rodrigogonzalo.buenostro@femsa.com