



ASÍ
SOMOS

FEMSA

INFORME DE SOSTENIBILIDAD
ENERO - JUNIO 2015



ASÍ
VAMOS

ÍNDICE

Mensaje del Director General	3
• Sobre este informe	4
• Así Somos	5
• Perfil de la empresa	
Nuestra Gente	6
• Así Somos	
• Así Vamos	
• Salud Organizacional	
• Modelo de Liderazgo	
• Avances	8
Nuestro Planeta	9
• Así Somos	
• Así Vamos	
• Huella ambiental	
• Eficiencia en la gestión del agua	
• Energía de fuentes renovables	
• Iniciativas internacionales	
• Avances	11
Nuestra Comunidad	12
• Así Somos	
• Así Vamos	
• Relacionamento comunitario y atención a riesgos locales	
• Sostenibilidad de programas sociales	
• Avances	14
Fundación FEMSA	15
• Así Somos	
• Así Vamos	
• Sostenibilidad de nuestros proyectos	
• Alianzas y colaboraciones	
• Innovación y nuevas tendencias	
• Avances	17
Contacto	18

MENSAJE DEL DIRECTOR GENERAL

Carlos Salazar Lomelín

Estimados amigos y amigas:

En FEMSA contemplamos dentro de nuestros objetivos estratégicos duplicar el negocio cada cinco años al mismo tiempo que transformamos positivamente las comunidades en donde operamos. Para lograr esto, es necesario que trabajemos con un enfoque que permita alcanzar en nuestras Unidades de Negocio, un equilibrio entre la generación de valor económico y social en los países donde tenemos presencia.

Cumpliendo con nuestro compromiso de ser transparentes con los grupos de interés, queremos compartir con ustedes los avances alcanzados en este primer semestre de 2015 en los ejes que componen el Marco Estratégico de Sostenibilidad: **Nuestra Gente, Nuestro Planeta y Nuestra Comunidad**, así como las acciones que emprendemos a través de **Fundación FEMSA**.

En esta primera parte del año, tuvimos la oportunidad de crecer con Coca-Cola FEMSA al inaugurar dos plantas embotelladoras en Brasil y Colombia. Algo relevante de este logro, es que las nuevas instalaciones no sólo extienden los niveles de producción de la empresa, sino que lo hacen incorporando tecnologías innovadoras y sostenibles para el manejo del agua, la optimización del reciclaje, la eficiencia energética y el uso de empaques sostenibles, entre otras. La apertura de estas plantas nos permitirá brindar empleos locales, crecer nuestra base de proveedores y promover iniciativas enfocadas al desarrollo comunitario, así como al cuidado del medio ambiente en estos países. Este es un ejemplo de integración de criterios en las decisiones de negocio para generar valor económico y social de manera simultánea.

Asimismo, en este primer semestre consolidamos la expansión de FEMSA Comercio al adquirir licencias para participar en la venta de gasolina en México con más de 230 estaciones e incorporar al negocio a Farmacias FarmaCon con un total de 213 establecimientos en la República Mexicana. Así, poco a poco, seguimos diversificando nuestra oferta de servicios a nuestros clientes y consumidores, al mismo tiempo que incrementamos nuestras oportunidades para impactar positivamente a las comunidades donde operamos.

Además de fijarnos metas económicas anuales, trabajamos para complementar esta visión con retos y proyectos que nos acercan a nuestras comunidades y nos ayudan a entender el camino hacia el crecimiento sostenible del negocio.



En nuestro Informe de Sostenibilidad de 2014 presentamos los retos en los que estaríamos trabajando este año. A continuación algunos de los avances más relevantes alcanzados durante el período de Enero – Junio 2015:

- Nos enfocamos en el fortalecimiento de la Cultura de Trabajo y el Modelo de Liderazgo, así como en la identificación y potencialización del talento existente en la empresa.
- Estamos incorporando en nuestra gestión y procesos una visión sistémica sobre el impacto ambiental que generamos y cómo minimizarlo, con la finalidad de crear un balance entre la empresa y el medio ambiente.
- Continuamos trabajando en el desarrollo de una metodología homologada enfocada en el relacionamiento comunitario y la atención a riesgos locales.
- Con Fundación FEMSA, nos enfocamos en el bienestar y desarrollo de los habitantes de las comunidades para asegurar la sostenibilidad de nuestros proyectos.

Agradezco a todos quienes con su compromiso y apoyo nos acompañan en esta ruta de generar valor económico y social de manera simultánea.

Carlos Salazar Lomelín
Director General FEMSA

SOBRE ESTE INFORME

Para el cumplimiento de la visión de largo plazo de FEMSA y alinear nuestro desempeño a la Misión, Visión y Objetivos del negocio, trabajamos bajo la guía del **Marco Estratégico de Sostenibilidad FEMSA**, que nos ha permitido llevar a cabo un proceso de homologación de los esfuerzos económicos, sociales y ambientales en todas las Unidades de Negocio, así como medir sus avances y el cumplimiento de las metas fijadas. El Marco Estratégico de Sostenibilidad FEMSA está representado con la forma de un árbol que tiene como Eje base Nuestra Ética y Valores, mientras que sus tres Ejes rectores son: **Nuestra Gente**, **Nuestro Planeta** y **Nuestra Comunidad**. Cada Eje rector cuenta con tres áreas de acción, representadas por las hojas del árbol, de los que se desprenden temas de enfoque sobre los que se llevan a cabo acciones concretas.

En este Informe Semestral de Sostenibilidad FEMSA “Así Somos, Así Vamos”, compartimos los principales avances alcanzados en el primer semestre del año. Con este documento, que incluye información de todas nuestras operaciones a junio de 2015, reafirmamos el compromiso con la comunicación oportuna y transparencia hacia nuestros grupos de interés, la mejora continua y la medición de nuestro desempeño.

La información se presenta en dos secciones: **Así Somos**, que describe el perfil y panorama operativo de FEMSA y las Unidades de Negocio, y la razón de ser de nuestras Acciones con Valor; y **Así Vamos**, que presenta una muestra de los avances en cada uno de los ejes rectores que componen el Marco Estratégico de Sostenibilidad y Fundación FEMSA. Para dar continuidad a nuestra comunicación, el progreso presentado hace referencia directa a los retos y el enfoque planteados en el Informe Anual de Sostenibilidad 2014, con la intención de que nuestros grupos de interés puedan dar seguimiento a las acciones realizadas e incluimos también algunos indicadores de desempeño que se consideran relevantes.

Para conocer lo que reportamos en nuestro Informe de Sostenibilidad 2014, ingresa a: www.informesostenibilidad.femsa.com



ASÍ SOMOS

FEMSA

PERFIL DE LA EMPRESA

DATOS RELEVANTES 1ER SEMESTRE 2015

237,435

COLABORADORES 
EN 11 PAÍSES

INGRESOS TOTALES
\$140,443

MILLONES DE PESOS MEXICANOS
USD \$8,951 millones

UTILIDAD DE OPERACIÓN
\$14,197

MILLONES DE PESOS MEXICANOS
USD \$905 millones



INVERSIÓN EN ACTIVO FIJO
\$6,963

MILLONES DE PESOS MEXICANOS
USD \$444 millones

PAGO A PROVEEDORES
\$98,932

MILLONES DE PESOS MEXICANOS
USD \$6,305 millones

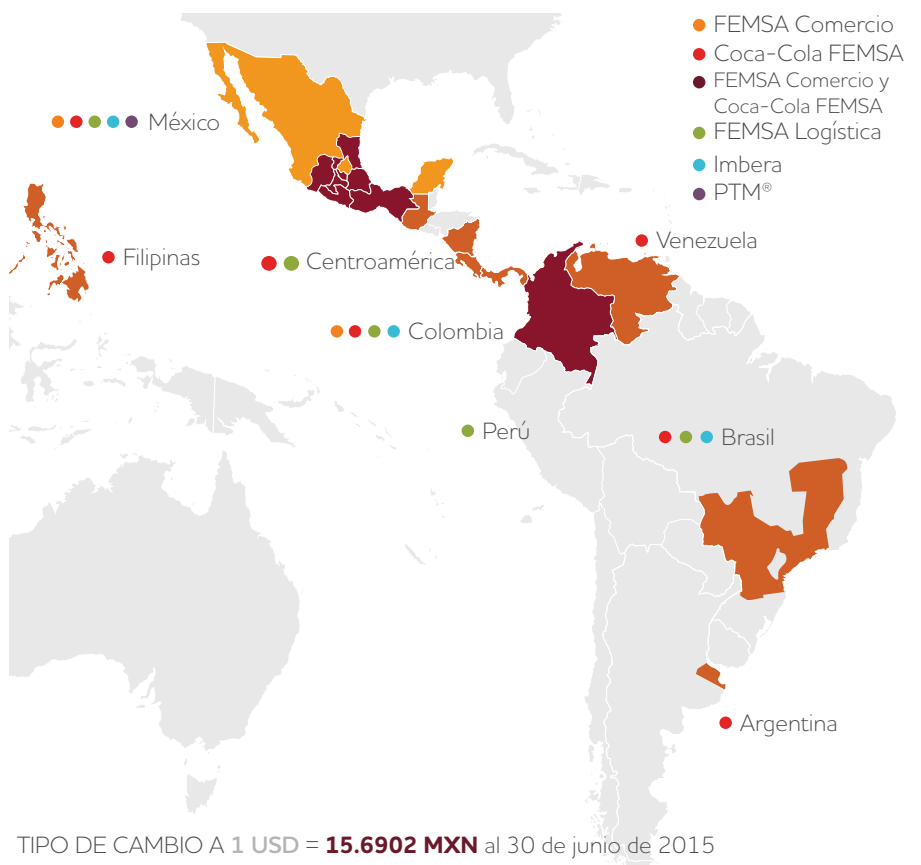
UTILIDAD NETA
\$9,649

MILLONES DE PESOS MEXICANOS
USD \$614 millones

FEMSA Y UNIDADES DE NEGOCIO



PRESENCIA GEOGRÁFICA



TIPO DE CAMBIO A 1 USD = **15.6902 MXN** al 30 de junio de 2015

ASÍ SOMOS



**NUESTRA
GENTE**

ASÍ VAMOS

ASÍ SOMOS

Estamos conscientes de que Nuestra Gente es el motor que impulsa el crecimiento de FEMSA y las Unidades de Negocio, por eso nos aseguramos de ofrecer a los colaboradores un ambiente de trabajo que los inspire y motive a seguir creciendo personal y profesionalmente.

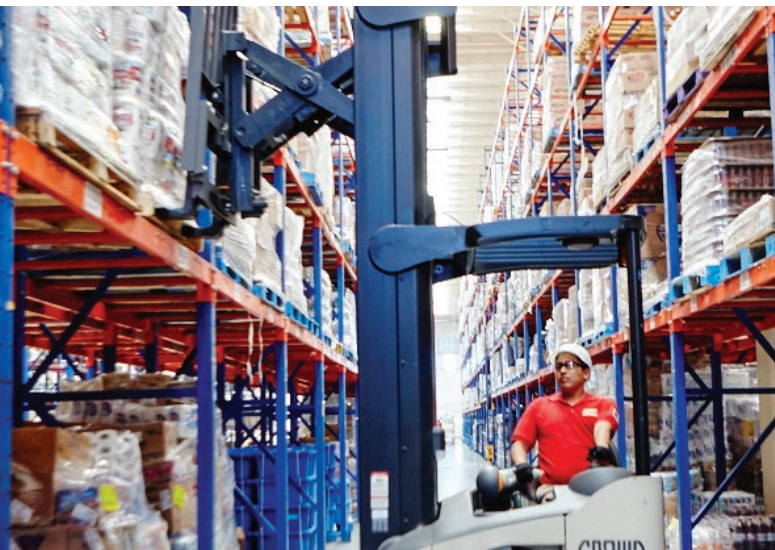
ASÍ VAMOS 1ER SEMESTRE 2015

En este primer semestre del 2015 trabajamos en el fortalecimiento de nuestra cultura de trabajo y en el modelo de liderazgo, que servirá de guía para las actuales y futuras generaciones de líderes de la empresa. Del mismo modo, estamos enfocados en identificar y potencializar el talento existente en nuestras Unidades de Negocio. Para eso, durante el primer semestre de 2015, llevamos a cabo las siguientes Acciones con Valor para Nuestra Gente:

• SALUD ORGANIZACIONAL

Con el objetivo de fortalecer la Salud Organizacional, orientamos esfuerzos a la **identificación de fortalezas y oportunidades en la cultura y estilo actual de trabajo**, para posteriormente priorizar y definir el camino a seguir:

- Concluimos la aplicación a 35,000 colaboradores de FEMSA y nuestras Unidades de Negocio de la encuesta *Organizational Health Index (OHI)*, la cual mide la salud organizacional a través de 9 dimensiones y 37 prácticas de gestión.
- Implementamos 4 *Mirror Workshops* con el equipo directivo de las Unidades de Negocio, en los que se analizaron y priorizaron los resultados de la encuesta.
- Realizamos 14 grupos de enfoque de mandos medios.
- Entrevistamos a 44 líderes estratégicos de la organización.
- Compartimos los resultados de todo el proceso de Salud Organizacional en la Reunión Anual Directiva, buscando establecer un concepto único para FEMSA y definir las prioridades.



Actualmente, nos encontramos definiendo iniciativas transversales y específicas por cada Unidad de Negocio, para abordar y mejorar las dimensiones y prácticas de la Salud Organizacional, en las que seguiremos trabajando para implementar sucesivamente.

• MODELO DE LIDERAZGO

En relación al modelo de liderazgo, los esfuerzos han estado dirigidos a **evaluar y definir, junto con el equipo directivo, las características distintivas que debe tener el líder FEMSA**, para que a partir del segundo semestre del año puedan fortalecerse y adaptarse a las necesidades de la empresa. Esta consolidación de cultura de trabajo y liderazgo debe ir acompañada de procesos de gestión y de desarrollo de talento, que son posibles gracias a diversas iniciativas y procesos que llevamos a cabo con la Dirección de Recursos Humanos, tales como:

- Sesiones de planeación, desarrollo, calibración y revisión para identificar el talento clave y establecer prioridades de desarrollo.
- Implementación de un proceso de visibilidad de talento en todas las Unidades de Negocio, cuyo objetivo es que los directores conozcan a colaboradores que forman parte de otras Unidades de Negocio.
- Sesiones de Revisiones de Talento, donde se comparte información del talento de cada Unidad de Negocio con el equipo directivo.

*Durante el segundo semestre del 2015, estaremos enfocados en la **Planeación del Talento**, cuyo objetivo es anticipar las necesidades de talento de la organización para implementar la estrategia de negocio.*

ASÍ VAMOS

1ER SEMESTRE 2015

NÚMERO DE COLABORADORES POR PAÍS

Argentina	2,663
Brasil	21,146
Centroamérica	6,432
Colombia	6,916
Filipinas	16,341
México	176,062
Venezuela	7,702
Otros	173



81,045
EMPLEADOS
CAPACITADOS EN
UNIVERSIDAD FEMSA

MÁS DE



345,500

HORAS DE VOLUNTARIADO

9,184
VOLUNTARIOS



participaron en actividades
de desarrollo social en 8 países.

324
ACCIONES
DE VOLUNTARIADO



fueron realizadas por
nuestros colaboradores

ÍNDICE DE SALUD Y SEGURIDAD OCUPACIONAL

PERÍODO	Índice de Accidentabilidad por cada 100 colaboradores (Acumulado)	Índice de días perdidos por accidentes por cada 100 colaboradores	Índice de Enfermedad General por cada 100 colaboradores	Índice de días perdidos por Enfermedad General por cada 100 colaboradores
ENE-JUN 2015	1.88	32.28	27.12	205.00
ENE-JUN 2014	2.04	36.60	29.31	202.93

ASÍ
SOMOS



NUESTRO
PLANETA

ASÍ
VAMOS

ASÍ SOMOS

En FEMSA trabajamos día a día por tener una gestión más eficiente, que nos permita minimizar el impacto ambiental de nuestras operaciones.

ASÍ VAMOS

1ER SEMESTRE 2015

Sabemos que enfrentamos importantes retos ambientales, por lo que durante el primer semestre del 2015 hemos trabajado en acciones que nos permitan generar valor para Nuestro Planeta:

• HUELLA AMBIENTAL

Con la finalidad de cerrar los ciclos de vida de los productos y servicios, trabajamos en la **incorporación de una visión sistémica sobre el impacto ambiental que generamos y cómo minimizarlo**. Para lograr esto, desarrollamos un análisis de línea base para evaluar nuestra huella ambiental, así como nuestro estado de pérdidas y ganancias ambientales, llamado *Environmental Profit and Loss* (EP&L). Este estudio mide los riesgos y oportunidades del negocio mediante la aplicación de valoraciones de capital natural a los impactos ambientales clave de FEMSA. Durante el segundo semestre del 2015, compartiremos los resultados con las áreas internas, con el objetivo de que identifiquen su contribución y puedan emprender acciones para disminuir su impacto. Por ahora, el estudio que se realizó por Unidad de Negocio y país, abarca todas nuestras operaciones directas y cadena de suministro. En el largo plazo buscaremos ampliar su alcance para incluir la medición de la huella ambiental de nuestros clientes y consumidores.

• EFICIENCIA EN LA GESTIÓN DEL AGUA

Para FEMSA y nuestras Unidades de Negocios es sumamente importante **fortalecer nuestras estrategias internas en materia de gestión de agua**, así como seguir replicando los mecanismos que hemos diseñado para impactar positivamente las cuencas hidrológicas de los lugares en donde operamos. Es por esto que trabajamos impulsando programas como *Carbon and Sand Filters – UF Backwash Reclaim*, con el que, entre otros logros, conseguimos la recuperación de agua de retrolavado en la planta de Coca-Cola FEMSA ubicada en San Juan del Río, Querétaro, México, con un ahorro promedio anual de 29,200 m³, equivalente al agua que se necesita para llenar aproximadamente 12 albercas olímpicas.



• ENERGÍA RENOVABLE

Para refrendar nuestro compromiso de que el **85% del consumo energético de nuestras operaciones en México sea suministrado a través de fuentes renovables**, impulsamos la construcción de los parques eólicos DOMINICA II y VENTIKA II. El primero opera formalmente desde el 1 de julio 2015, generando 193,617 MW/hora al año, equivalente a 9.4% de la energía eléctrica consumida por nuestras operaciones en México. El segundo, de acuerdo a nuestros planes, entrará en funcionamiento a partir de febrero de 2016.

• REPORTE VOLUNTARIO DE EMISIONES Y AGUA

Con el objetivo de compartir nuestro desempeño e identificar oportunidades y riesgos en torno a temas ambientales, participamos nuevamente como FEMSA y Coca-Cola FEMSA en la iniciativa internacional CDP en su versión *Climate Change*, que promueve la medición y reporte de las emisiones de Gases de Efecto Invernadero (GEI). Asimismo, participamos por primera vez como FEMSA en *CDP Water*.

Durante el segundo semestre del 2015, seguiremos trabajando, de manera colaborativa, para incorporar prácticas que contribuyan al cuidado del planeta, parte fundamental de nuestra filosofía empresarial.

ASÍ VAMOS

1ER SEMESTRE 2015

1.79



LITROS DE AGUA POR
LITRO DE BEBIDA PRODUCIDA.

En Coca-Cola FEMSA seguimos enfocando esfuerzos para hacer una mejor gestión del uso del agua en nuestras operaciones.

BUSCAMOS LA EFICIENCIA EN NUESTRAS OPERACIONES para disminuir el impacto en el medio ambiente.

INDICADORES DE LA FLOTA ADMINISTRADA POR FEMSA LOGÍSTICA:

FLOTA NACIONAL:

0.5 LITROS DE COMBUSTIBLE por kilómetro recorrido.
Operaciones en México

FLOTA INTERNACIONAL:

0.37 LITROS DE COMBUSTIBLE por kilómetro recorrido.
Operaciones en Brasil, Colombia, Costa Rica y Panamá



8,071

TONELADAS RECICLADAS como parte del Plan Integral de Manejo de Residuos OXXO.

MATERIAL	TONELADAS
Papel/cartón	4,673
Plástico	455
Chatarra y metales	54
Vidrio	3
Madera	2,650
Otros	234
Peligrosos	3
TOTAL	8,071



Con el **Proyecto de Movilidad Sostenible** buscamos incorporar el uso de combustibles alternativos y tecnologías limpias para reducir nuestro consumo de combustibles fósiles, contribuyendo a la reducción de nuestras emisiones de gases de efecto invernadero.

En PTM el **75%**

DE NUESTRA MATERIA PRIMA PROVIENE DE MATERIAL RECICLADO.



ASÍ SOMOS



**NUESTRA
COMUNIDAD**

ASÍ VAMOS

ASÍ SOMOS

En FEMSA siempre ha sido una prioridad conocer y vincularnos con las comunidades en donde tenemos presencia con el fin de colaborar y contribuir a su desarrollo, pues creemos firmemente que una mejor comunidad es un mejor lugar para vivir y hacer negocio

ASÍ VAMOS 1ER SEMESTRE 2015

Esta metodología permitirá:

- Construir relaciones respetuosas y sostenibles con las comunidades, a través de la identificación y atención de oportunidades para priorizar nuestras acciones en la comunidad.
- Identificar puntos de convergencia entre nuestra gestión y las preocupaciones de las comunidades donde operamos.
- Avanzar hacia una colaboración que permita a los beneficiados desarrollar las habilidades y capacidades que les ayudarán a apropiarse de su desarrollo y el de sus comunidades de manera sostenible.
- Detectar de manera temprana y gestionar de forma proactiva y consistente los riesgos y oportunidades dentro de las comunidades donde tenemos presencia.

Confiamos que, en el largo plazo, esta metodología nos permitirá asegurar que nuestras relaciones con la comunidad estén basadas en el diálogo, en la colaboración decidida, construyan confianza, generen compromiso de las partes involucradas y contribuyan al desarrollo de capacidades.

Durante la segunda mitad del año continuaremos trabajando en su desarrollo y nos enfocaremos en iniciar pruebas piloto en las Unidades de Negocio.

• SOSTENIBILIDAD DE PROGRAMAS SOCIALES

Implementamos programas desde una perspectiva de sostenibilidad y multiplicación de impacto, por ello consideramos muy relevante que durante el tiempo que brindemos nuestro apoyo se generen habilidades tanto en las personas como en las instituciones participantes. Éste es el caso de **Jóvenes con Valor y Tu Mejor Jugada**, que implementamos en alianza con Ashoka y Centros de Formación Integral a Través del Deporte, que gracias a su liderazgo y vocación, generaron en los beneficiarios los

Basados en esta convicción, en el primer semestre del 2015 enfocamos esfuerzos para impulsar prácticas que nos permitan contribuir a la creación de valor en la comunidad:

• RELACIONAMIENTO COMUNITARIO Y ATENCIÓN A RIESGOS LOCALES

FEMSA y nuestras Unidades de Negocio hemos trabajado de manera colaborativa en el diseño y desarrollo de una metodología homologada enfocada en el relacionamiento comunitario y la atención a riesgos locales.



conocimientos y se destinaron los recursos requeridos para que el impacto positivo del programa se replique en más beneficiarios.

Iniciamos **Jóvenes con Valor** buscando impulsar agentes de cambio, y se logró. Impulsamos 430 proyectos y hoy son 1,700 jóvenes quienes contribuyen a dar vida al ecosistema de emprendimiento social juvenil en los estados de Nuevo León, Michoacán y Veracruz en México. En el caso de **Tu Mejor Jugada**, su objetivo fue capacitar a profesores de educación física, en los estados de Nuevo León y Puebla en México, en una metodología que impulsa la práctica del deporte y la activación física para el desarrollo psicológico y social de niños y jóvenes, con un potencial de alcance anual de 70 mil estudiantes.

El trabajo desarrollado con estos programas durante cuatro años nos brinda la confianza para hacer una transición basada en el empoderamiento de los participantes que no implique dependencias de nuestras organizaciones, y que nos permita dedicar nuestros recursos para continuar llevando beneficios a la comunidad a través del establecimiento y fortalecimiento de otras alianzas.

Con estas acciones reforzamos nuestro compromiso por seguir trabajando en este 2015 en acciones que nos permitan transformar positivamente nuestras comunidades.

ASÍ VAMOS

1ER SEMESTRE 2015



9.4 MILLONES DE PESOS MEXICANOS (USD \$604.7 mil) en alimentos y otros artículos, tales como productos de higiene personal, fueron canalizados a través del programa Pro-Alimentos de OXXO.

Con el programa de desarrollo de habilidades para la vida **Coordenadas para Vivir**



**COORDENADAS
PARA VIVIR**

al finalizar el ciclo escolar
2014 - 2015:

12,000

BENEFICIARIOS con Caimaneras de beisbol y fútbol de Coca-Cola FEMSA Venezuela

BENEFICIAMOS A

CONTAMOS CON LA PARTICIPACIÓN DE

PROMOVIMOS

19,585

niños y jóvenes.

16,358

asistentes a las conferencias.

9,262

asistencias de adultos a talleres de formadores.

40,170

ESTUDIANTES

de 100 escuelas y 100 docentes beneficiados por el Programa **Hora de Moverse** de Coca-Cola FEMSA Centroamérica.



59

PROVEEDORES PRIORITARIOS DE COCA-COLA FEMSA

fueron evaluados y se les generó un reporte de retroalimentación y planes de trabajo, siguiendo la estrategia de 5Cs de la Sostenibilidad: Compromiso, Comprensión, Calificación, Control y Cumplimiento.



96.08%

De proveedores nacionales.*

**Proveedor originario del país donde se efectúa la compra.*

Iniciamos el **CURSO DE CADENAS ECO-EFICIENTES**, en el que participan

37

PROVEEDORES de Coca-Cola FEMSA, FEMSA Logística e Imbera.

PROGRAMAS CULTURALES

MÁS DE 45,000 ASISTENTES



a nuestras exposiciones y eventos nacionales e internacionales de **Colección FEMSA**.

55



ACCIONES COMUNITARIAS enfocadas a la rehabilitación de espacios públicos, cuidado del medio ambiente y fomento al deporte, realizadas por nuestros voluntarios OXXO.



ASÍ
SOMOS

FUNDACIÓN
FEMSA

ASÍ
VAMOS

ASÍ SOMOS

A lo largo de los últimos siete años, en Fundación FEMSA nos hemos enfocado en construir legados que generen impactos positivos en las comunidades en dos áreas: agua y nutrición. Impulsamos el empoderamiento de las comunidades y la construcción de alianzas estratégicas con organizaciones.

ASÍ VAMOS 1ER SEMESTRE 2015

• SOSTENIBILIDAD DE NUESTROS PROYECTOS

En estos primeros seis meses del año nos enfocamos en **involucrar efectivamente a los habitantes de las comunidades que beneficiamos, para que se apropien de su desarrollo y bienestar hoy y en el futuro**. Para lograr esto implementamos las siguientes acciones:

- Apoyamos la implementación de talleres sobre educación nutricional y hábitos saludables con niños y madres de familia donde empoderamos a los asistentes con conocimientos que les permiten mejorar su estilo de vida y los impulsamos a realizar actividades que pueden adoptar fácilmente: métodos de cocina más nutritivos, incentivar el consumo de frutas y verduras, así como su actividad física. Estamos trabajando en cinco países de la región: México, Guatemala, Nicaragua, Colombia y Argentina.

- Trabajamos en el programa **Lazos de Agua**, el cual impulsa la creación y formalización de comités de agua. Los comités están a cargo de realizar los cobros acordados por la comunidad para recibir el servicio de agua y del mantenimiento de las tecnologías que permiten el acceso a la misma. Su contribución más importante es promover la participación ciudadana con el ejemplo. Los comités han sido una fórmula exitosa que permite que los proyectos se permean en la comunidad de manera natural, asegurando que sean sostenibles desde su nacimiento.

• ALIANZAS Y COLABORACIONES

Para tener una mayor incidencia, es necesario **construir relaciones con más y mejores aliados que aseguren la obtención de resultados de calidad**. Por eso en este primer semestre:

- Creamos una alianza con *Sesame Street Workshop*, creadores de Plaza Sésamo para realizar una plataforma educativa regional que incluirá programas de televisión y una página web interactiva sobre hábitos saludables para niños que se difundirá por varios países de la región.
- Colaboramos con el periódico británico *The Guardian*, para lanzar el *Water in Development Hub*, una plataforma para dialogar sobre lo que está sucediendo en temas de agua en el mundo y que ha logrado llegar a más de 50,000 profesionales del sector global de desarrollo social.

• INNOVACIÓN Y NUEVAS TENDENCIAS

Con el objetivo de **continuar innovando para mantenernos al frente de las tendencias de inversión social en agua y nutrición**, enfocamos esfuerzos en:



- Un proyecto en Guatemala que ayuda a las madres de familia en lactancia materna y cuidados de la primera infancia, ofreciéndoles información y asesoramiento sobre la nutrición de sus hijos en sus primeros 1,000 días de vida.
- La iniciativa **Agua por el Futuro**, una colaboración entre la Alianza Latinoamericana de Fondos de Agua y *The Coca-Cola Company*, a través de la que protegeremos más de 6,000 hectáreas y devolveremos más de 6.9 millones de m³ de agua, el volumen aproximado de 2,700 albercas olímpicas, a la naturaleza en al menos cinco países de América Latina y el Caribe.

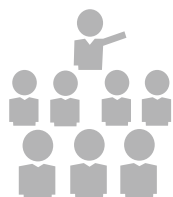
Seguiremos trabajando en concretar acciones, fomentar la participación ciudadana y sumar aliados estratégicos en nuestros proyectos para así alcanzar una verdadera sostenibilidad en nuestros proyectos y construir un mejor futuro para todos.

ASÍ VAMOS

1ER SEMESTRE 2015

59,953

personas con acceso a fuentes mejoradas de agua



5,154

talleres de educación nutricional impartidos

6,751



personas con acceso a saneamiento mejorado



391

capacitaciones en proyectos de agua

+1,200



héctareas trabajadas en el programa Agua para el Futuro



337

comunidades intervenidas



30,055

personas beneficiadas

DIRECCIÓN DE COMUNICACIÓN CORPORATIVA

Mauricio Reyes López
Karla Torres Elizondo

Tel.: (52) 81 83 28 62 30
Fax: (52) 81 83 28 61 17
comunicacion@femsa.com

DIRECCIÓN DE SOSTENIBILIDAD

Carolina Alvear Sevilla
Anik Varés Leal
Luis Fernando Ramírez Yañez
Abiel Guerra Vivero

Tel.: (52) 81 83 18 60 46
Fax: (52) 81 83 28 61 17
sostenibilidad@femsa.com.mx



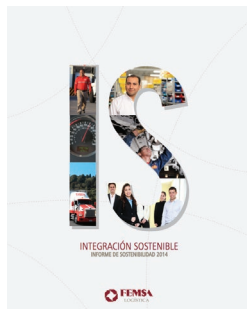
PARA CONOCER LOS INFORMES DE SOSTENIBILIDAD DE NUESTRAS UNIDADES DE NEGOCIO Y FUNDACIÓN FEMSA, INGRESA A:



Coca-Cola FEMSA
Informe Enero-Junio 2015
<http://www.coca-colafemsa.com/sostenibilidad.html>



FEMSA Comercio
Informe Sostenibilidad 2014
www.oxxo.com/responsabilidad-social



FEMSA Logística
Informe Sostenibilidad 2014
<http://www.fl.com.mx/FL/sostenibilidad.html>



Fundación FEMSA
Informe Anual 2014
www.fundacionfemsa.org/informe2014