



Informe de Sostenibilidad 2014



AVANZAMOS
creando
VALOR

Acciones con Valor | Comprometidos con la Sostenibilidad



2014 en cifras:

- » **\$263,449** millones de pesos mexicanos en ingresos (USD \$ 17,861 millones)
- » **\$29,983** millones de pesos mexicanos en EBIT (USD \$2,033 millones)
- » **\$18,163** millones de pesos mexicanos de capital CAPEX (USD \$1,231 millones)
- » **10** países con operaciones
- » **64** plantas en operación
- » **216,740** empleos directos¹
- » **1,132** nuevas tiendas OXXO en México y Colombia
- » **\$148,819.5** millones de pesos mexicanos en pago a proveedores (USD \$10,089.4 millones)
- » **\$1,082.3** millones de pesos mexicanos invertidos en programas que impactan positivamente a Nuestra Gente (USD \$73.3 millones)
- » **\$762.1** millones de pesos mexicanos invertidos en programas para Nuestro Planeta (USD \$51.7 millones)
- » **\$355** millones de pesos mexicanos invertidos en programas dirigidos a Nuestra Comunidad (USD \$24 millones)

¹ No incluye Filipinas.

Acciones con Valor

Con 216,740 colaboradores y con presencia en 10 países, en FEMSA y nuestras Unidades de Negocio, mantenemos el compromiso de simultáneamente generar valor económico, social y ambiental en las comunidades que nos rodean. Esta filosofía está integrada en la forma en la que trabajamos desde nuestra fundación hace 125 años, siempre apegados a los valores que nos distinguen, operando responsablemente, con nuestra gente, nuestro planeta y nuestras comunidades.

En este Informe presentamos algunos resultados destacados de nuestros principales programas y datos relevantes en cada uno de los Ejes que integran el Marco Estratégico de Sostenibilidad, avances clave de Fundación FEMSA, así como los retos y el enfoque en el que continuaremos trabajando en 2015.

En la sección de anexos se presenta un abstracto de nuestro desempeño e impacto en materia de sostenibilidad, elaborado de acuerdo a la guía de indicadores del *Global Reporting Initiative G4* (GRI G4).

Para consultar el **Informe en línea** y obtener más información de sostenibilidad y nuestros programas, visita:
www.informesostenibilidad.femsa.com

En este mismo sitio también encontrarás la versión completa del **Informe basado en GRI G4** y verificado externamente por Deloitte México.



Tenemos claros los objetivos: estamos enfocados en lograr las metas y alcanzar los retos, paso a paso.



10

Nuestra Gente

Desarrollo y trascendencia



14

Nuestro Planeta

Protección y cuidado



18

Nuestra Comunidad

Construcción y transformación



Carta del Presidente Ejecutivo del Consejo de Administración, y del Director General de FEMSA	2
Perfil FEMSA	4
Panorama Operativo	5
Estrategia de Sostenibilidad FEMSA	6
Creación de Valor FEMSA	8
Nuestra Gente	10
Nuestro Planeta	14
Nuestra Comunidad	18
Fundación FEMSA	22
Anexos	26
Sobre este Informe	46
Reconocimientos de Sostenibilidad 2014	47
Apoyo al Pacto Mundial de las Naciones Unidas	47
Contacto e Información	48
Impresión Responsable	3a. de forros



QR Código de acceso rápido a nuestro reporte en línea.

Carta del Presidente Ejecutivo del Consejo y del Director General de FEMSA



José Antonio Fernández Carbajal

Presidente Ejecutivo del Consejo de Administración de FEMSA (IZQ)

Carlos Salazar Lomelín

Director General de FEMSA (DER)

Estimados amigos:

Orgullosos de encabezar los esfuerzos que desde hace 125 años realiza FEMSA para generar simultáneamente valor económico, social y ambiental, presentamos a ustedes el Informe de Sostenibilidad FEMSA 2014. En él, encontrarán los avances y logros que obtuvimos en el año. Gracias al compromiso y empeño de todos los que conformamos FEMSA, seguimos avanzando con paso firme en el camino de la sostenibilidad.

La noción de “responsabilidad” y “sostenibilidad” no es una moda; ha sido el eje rector de nuestra historia como empresa mexicana con sentido social, y lo seguirá siendo en el futuro. Estamos convencidos de que la sostenibilidad corporativa y la transparencia son fuentes de competitividad y progreso en el largo plazo.

Como un ejercicio de transparencia y ordenados bajo el Marco Estratégico de Sostenibilidad de la compañía y los tres Ejes que lo conforman:



Resultados

La versión completa del Informe conforme a los indicadores del GRI G4 se encuentra en formato digital en www.informesostenibilidad.femsa.com

Nuestra Gente, Nuestro Planeta y Nuestra Comunidad, están plasmados en este informe un gran número de acciones, programas e iniciativas, junto con sus resultados. Asimismo, se presentan avances importantes en **Fundación FEMSA**.

El 2014 fue para nosotros un año de consolidación, de reforzar el camino hacia adelante, capitalizar nuestros aprendizajes e integrar procesos para seguir creciendo y mantener el impacto positivo en las comunidades de los países en donde tenemos operaciones.

Este año llevamos a cabo una revisión y validación de la Estrategia de Sostenibilidad, que resultó en el fortalecimiento de los planes de atención a riesgos, y en la definición de acciones concretas por parte de cada Unidad de Negocio. Aunado a esta revisión, continuamos con un proceso de diálogo con directivos, expertos y colaboradores para validar los temas de enfoque de la Estrategia, los cuales se definieron en 2012.

Los resultados de nuestro desempeño en 2014 son presentados de acuerdo a los lineamientos del **Global Reporting Initiative G4** (GRI G4), de conformidad exhaustiva y con verificación de Deloitte México. En este impreso, se presentan algunos de los resultados más relevantes; la versión completa del Informe conforme a los indicadores del GRI G4 se encuentra en formato digital en: www.informesostenibilidad.femsa.com.

Por noveno año consecutivo, como firmantes de los principios del Pacto Mundial de las Naciones Unidas, presentamos en este Informe nuestra Comunicación sobre el Progreso.

Todos los programas e iniciativas que desarrollamos no serían una realidad sin el talento y compromiso de **Nuestra Gente**. En 2014, invertimos \$1,082.3 millones de pesos mexicanos (USD \$ 73.3 millones) en actividades

“ Este año invertimos \$355 millones de pesos mexicanos (USD \$24 millones) en programas que benefician a las comunidades en las áreas de: Estilos de Vida Saludables, Desarrollo Comunitario y Abastecimiento Sostenible. ”



Participantes del programa Brigada Eskwela Coca-Cola FEMSA Filipinas.

a favor de nuestros colaboradores y sus familias. Incorporamos mejores prácticas en cultura de seguridad a través del Sistema de Administración de Seguridad y Salud Ocupacional (SASSO), así como en los programas de Desarrollo Social FEMSA.

Un gran reto durante el 2014, y hacia este 2015, ha sido el trabajo de gestión de talento. En una empresa cuya visión incluye duplicar el valor del negocio cada cinco años, la definición de las prácticas que constituyen nuestra cultura de trabajo, así como el perfil de nuestros líderes, es clave para alcanzar esta meta y poder mantener e incrementar la base de talento que distingue a FEMSA de otras empresas.

En el Eje de **Nuestro Planeta**, en 2014 invertimos \$762.1 millones de pesos mexicanos (USD \$51.7 millones) en programas y tecnologías medioambientales, así como en un gran número de eficiencias operativas, que se traducen en un mejor manejo de los recursos.

Este año, logramos mantener en 100% el índice de tratamiento de agua residual en Coca-Cola FEMSA, mientras que con otras iniciativas de ahorro y reducción de consumo de agua también se lograron resultados alentadores.

Refrendamos nuestra participación en iniciativas nacionales e internacionales que promueven la utilización de energía limpia y renovable como: *Top 10 Energy Saving Challenge* de *World Wildlife Fund* (WWF),

Sustainable Energy for All, *Green Growth Action Alliance*, *Carbon Disclosure Project* (CDP) y el Programa GEI México, entre otros. En 2014, 7 plantas de Coca-Cola FEMSA en México se sumaron al esfuerzo de reciclar el 100% de los residuos generados, y recuperamos y reciclamos más de 14 mil toneladas de plástico en ptm®.

Somos una empresa con sentido social comprometidos con **Nuestra Comunidad**. Este año invertimos \$355 millones de pesos mexicanos (USD \$24 millones) en programas que benefician a las comunidades en las áreas de: Estilos de Vida Saludables, Desarrollo Comunitario y Abastecimiento Sostenible.

La **Fundación FEMSA** opera desde 2008 como un instrumento de inversión social para comunidades en América Latina a través de proyectos enfocados en el Desarrollo Sostenible de Recursos Hídricos y Calidad de Vida. Mediante alianzas como la **Alianza Latinoamericana de Fondos de Agua**, y por medio del **Centro del Agua para América Latina y el Caribe**, en 2014 continuó con proyectos para la protección, conservación y recuperación de cuencas hídricas en América Latina y la educación en prácticas de higiene, saneamiento y conservación de agua. Asimismo, continúa su labor de fortalecer sus iniciativas en educación nutricional y calidad de vida en diversas comunidades con excelentes resultados.

Ha sido un reto, por un lado, definir las necesidades puntuales de las comunidades que podemos satisfacer, y por el otro, determinar el alcance de nuestras propias capacidades e iniciativas. Además, buscamos atenderlas con los mejores aliados de forma consistente y medir el impacto de estos proyectos para generar mayores beneficios en el largo plazo.

Las acciones dicen más que las palabras, y este informe muestra un enorme número de decisiones y acciones concretas de todos los que somos FEMSA. Nuestros resultados se sustentan en la planeación, ejecución, medición y mejora constante de todas nuestras actividades.

Estamos conscientes de que aún hay mucho por hacer. Necesitamos continuar evolucionando en nuestra forma de hacer las cosas, y constantemente evaluar nuestro desempeño, así como también hacer un mayor esfuerzo en el día a día para lograr más y mejores resultados. Por ello, convocamos a través de este informe a nuestros aliados a seguir adelante con un espíritu de colaboración para, juntos, ser más eficientes en cada uno de los proyectos económicos, sociales y ambientales en los cuales participamos.

Les agradecemos la oportunidad de presentarles cómo trabajamos, por qué lo hacemos, y especialmente en qué **avanzamos creando valor**, juntos y a paso firme. Es un honor haber compartido un año más de trabajo con ustedes. Esperamos que este informe sea de su interés. |

José Antonio Fernández Carbajal

Presidente Ejecutivo del Consejo de Administración de FEMSA

Carlos Salazar Lomelín

Director General de FEMSA

Perfil FEMSA



Es el embotellador público más grande de bebidas de la marca Coca-Cola a nivel mundial, distribuyendo más de 3.2 billones de cajas unidad al año. Opera en Argentina, Brasil, Colombia, Costa Rica, Filipinas, Guatemala, México, Nicaragua, Panamá y Venezuela. Con más de 200 marcas, Coca-Cola FEMSA distribuye sus productos en 2.9 millones de puntos de venta, atendiendo a más de 351 millones de consumidores.



En comercio al detalle, opera diferentes cadenas de formato pequeño. A través de OXXO, Doña Tota, Bara, Farmacias Yza y Farmacias Moderna, atiende a más de 10 millones de clientes diariamente. La cadena de tiendas OXXO cuenta con 12,853 tiendas, de las cuales 1,132 abrieron durante 2014. A finales de este mismo año, FEMSA Comercio anunció la adquisición de Farmacias Farmacón, operadora de más de 200 farmacias en los estados de Sinaloa, Baja California y Baja California Sur, en México. Se espera que esta operación cierre en el primer trimestre de 2015.



Con **125** años de historia y liderazgo, somos hoy una empresa líder con operación en **10 países**: Argentina, Brasil, Colombia, Costa Rica, Filipinas, Guatemala, México, Nicaragua, Panamá y Venezuela.

A través de **Coca-Cola FEMSA**, **FEMSA Comercio**, **FEMSA Negocios Estratégicos** y una inversión importante en **Heineken**, registramos en 2014 ingresos por **\$263,449** millones de pesos mexicanos (**USD \$17,861** millones), operamos **64 plantas** embotelladoras y **345 centros de distribución**. Ofrecemos más de **200 marcas** de bebidas y contamos con **12,853 tiendas OXXO** en México y Colombia, en donde atendimos a **351 millones de personas** durante 2014.

El crecimiento sostenido de la empresa se ha cimentado, a lo largo de nuestra historia, en una filosofía de trabajo que parte del principio fundamental del respeto a la dignidad humana por encima de cualquier consideración económica.



Conformada por FEMSA Logística, Imbera y ptm®, ofrece sus servicios a Coca-Cola FEMSA, a FEMSA Comercio y a clientes externos.



Ofrece la planeación integral de sistemas de logística de la cadena de abasto, su administración y operación a las empresas de FEMSA, así como a clientes externos en Brasil, Colombia, Costa Rica, México, Nicaragua, Panamá y Perú.



Imbera es el segundo productor mundial de enfriadores comerciales; exporta a 45 países, cuenta con tres plantas productivas en México, Brasil y Colombia, alianzas de manufactura con fabricantes en Argentina, Turquía y Paquistán; además de oficinas de venta en ocho países y servicio de mantenimiento en nueve.



Brinda soluciones y desarrolla proyectos de transformación de plástico hechos a la medida de cada cliente, atendiendo industrias como alimentos y bebidas, automotriz y retail. Es una de las empresas de reciclaje de plástico más grandes en México con dos plantas productivas. En 2014 recuperó y recicló más de 14 mil toneladas de plástico.

Panorama Operativo

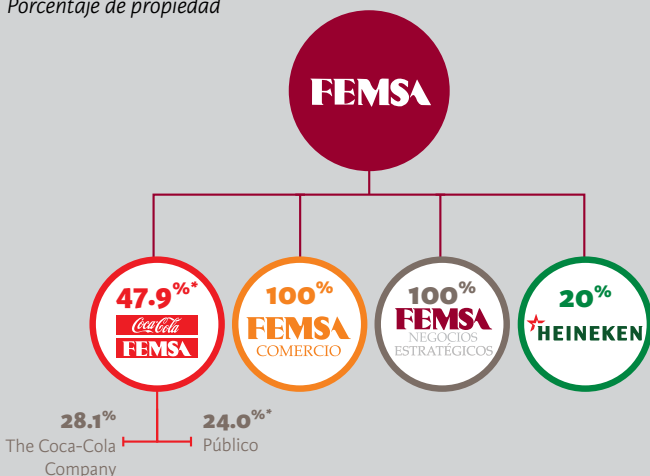


Nota: Incluye información sólo de los principales negocios.

- Incluye distribuidores externos.
- Incluye extensiones de marca.
- Incluye Guatemala, Nicaragua, Costa Rica y Panamá.
- Marcas propias.
- Millones de clientes por día en base al número de transacciones diarias.
- Incluye personal externo y de servicio centralizado.
- Incluye todos los colaboradores de los negocios operando en el país.
- Información de FEMSA Comercio en México y Colombia.

Estructura Corporativa

Porcentaje de propiedad



México ■ ■ ■ ■ ■ ■	FEMSA Comercio	Coca-Cola FEMSA
Personal ^{6,7}	170,109	
Plantas	—	17
Tiendas ⁸	12,853	—
Centros de distribución	16	144
Rutas de distribución ¹	—	3,242
Marcas	28 ⁴	100 ²
Clientes	>9 ^{5,8}	849,725
Inversión en millones de pesos mexicanos	\$9,428	
Inversión en usd \$ millones	\$639	
Plantas de tratamiento de aguas residuales	17	

Colombia ■ ■ ■ ■ ■	FEMSA Comercio	Coca-Cola FEMSA
Personal ^{6,7}	6,370	
Plantas	—	7
Tiendas ⁸	12,853	—
Centros de distribución	—	25
Rutas de distribución ¹	—	947
Marcas ²	—	18
Clientes	>9 ^{5,8}	413,200
Inversión en millones de pesos mexicanos	\$2,512	
Inversión en usd \$ millones	\$171	
Plantas de tratamiento de aguas residuales	6	

Centroamérica ³ ■ ■	Coca-Cola FEMSA
Personal ^{6,7}	6,367
Plantas	5
Centros de distribución	32
Rutas de distribución ¹	340
Marcas ²	33
Clientes	105,658
Inversión en millones de pesos mexicanos	\$812
Inversión en usd \$ millones	\$55
Plantas de tratamiento de aguas residuales	4

Venezuela ■	Coca-Cola FEMSA
Personal ^{6,7}	7,768
Plantas	4
Centros de distribución	33
Rutas de distribución ¹	710
Marcas ²	14
Clientes	181,605
Inversión en millones de pesos mexicanos	\$1,169
Inversión en usd \$ millones	\$79
Plantas de tratamiento de aguas residuales	4

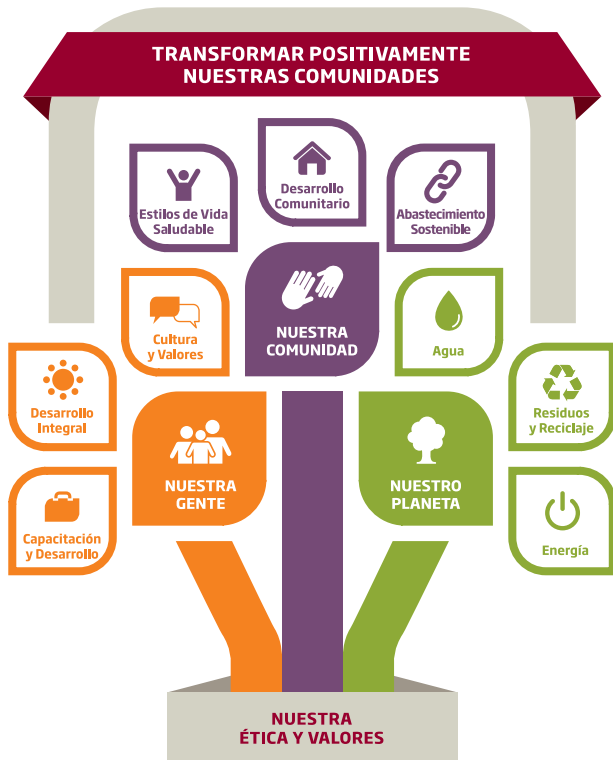
Argentina ■	Coca-Cola FEMSA
Personal ^{6,7}	2,873
Plantas	2
Centros de distribución	4
Rutas de distribución ¹	349
Marcas ²	20
Clientes	71,900
Inversión en millones de pesos mexicanos	\$726
Inversión en usd \$ millones	\$49
Plantas de tratamiento de aguas residuales	2

Brasil ■ ■ ■	Coca-Cola FEMSA
Personal ^{6,7}	23,093
Plantas	10
Centros de distribución	37
Rutas de distribución ¹	2,473
Marcas ²	49
Clientes	329,764
Inversión en millones de pesos mexicanos	\$3,407
Inversión en usd \$ millones	\$231
Plantas de tratamiento de aguas residuales	7

Filipinas ■	Coca-Cola FEMSA
Personal	14,103
Plantas	19
Centros de distribución	54
Marcas ²	18
Clientes	853,242
Plantas de tratamiento de aguas residuales	20

Estrategia de Sostenibilidad FEMSA

Para asegurar la visión de largo plazo de FEMSA y alinear nuestro desempeño sostenible a la Misión, Visión y Objetivos del negocio, trabajamos bajo la guía de la Estrategia de Sostenibilidad FEMSA.



En 2012 iniciamos con la actualización de esta Estrategia que nos ha permitido homologar los esfuerzos económicos, sociales y ambientales de todas las Unidades de Negocio, así como medir sus avances y el cumplimiento de las metas fijadas.

La Estrategia de Sostenibilidad FEMSA está representada con la forma de un árbol que tiene como Eje base Nuestra Ética y Valores, mientras que sus tres Ejes rectores son: Nuestra Gente, Nuestro Planeta y Nuestra Comunidad. Cada Eje cuenta con tres *áreas de acción*, representadas por las hojas del árbol, de los que se desprenden temas de enfoque sobre los que se llevan a cabo acciones concretas.

Nuestra Ética y Valores: buscamos el apego a los más altos estándares de ética empresarial y gobierno corporativo.

Nuestra Gente: promovemos el desarrollo integral de nuestros colaboradores.

Nuestro Planeta: minimizamos el impacto ambiental de nuestras operaciones.

Nuestra Comunidad: contribuimos a la generación de comunidades sostenibles.

Avances en la implementación de la Estrategia de Sostenibilidad FEMSA durante 2014:

- Durante el primer trimestre de 2014, la Dirección General revisó y validó la Estrategia, incorporando un mayor enfoque en la mitigación de riesgos del entorno. Como parte de este ejercicio se definieron acciones concretas en las que cada Unidad de Negocio ha trabajado con el objetivo de fortalecer los planes de atención de riesgos y oportunidades que el entorno les presenta.
- Se definieron nuevas metas de largo plazo en las Unidades de Negocio para robustecer los esfuerzos en materia de sostenibilidad. Así, bajo el paraguas de la Estrategia de Sostenibilidad FEMSA, y en función de sus prioridades y características de negocio, cada una de ellas construye y ejecuta planes de acción para cumplir sus propias metas.
- Avanzamos en el desarrollo del Sistema de Información de Sostenibilidad, el cual nos permitirá gestionar y consolidar la información de todas nuestras Unidades de Negocio, con el objetivo de mejorar el nivel de detalle y trazabilidad de la información que compartimos con nuestros grupos de interés, así como también identificar oportunidades internas de mejora y dar seguimiento a las metas establecidas.
- En Coca-Cola FEMSA, iniciamos la prueba piloto de una Plataforma de Evaluación de nuestras operaciones, mediante la cual buscamos asegurar que nuestros sistemas de gestión y estándares utilizados, contribuyen al logro de los objetivos y metas de la Estrategia de Sostenibilidad de FEMSA. Esto nos permitirá identificar áreas de oportunidad y trabajar en un plan de acción para atenderlas.

Etapas del proceso de implementación de la Estrategia de Sostenibilidad FEMSA

1 Construir	2 Implementar	3 Integrar	4 Monitorear
2012	2013-2014		Continuo
Diagnóstico interno	Objetivos de largo plazo	Planeación estratégica	Mejora continua
Visión estratégica	Definiciones operacionales	Planes de inversión	Actualización de prioridades
Diálogo con grupos de interés	Análisis de áreas de oportunidad	Abastecimiento sostenible	Manual de seguimiento
Análisis de mejores prácticas	Métricas, líneas base y metas	Plataforma de administración de riesgos	Monitoreo, reporte y verificación
Análisis de prioridades (Materialidad)	Líneas estratégicas		
Plan de comunicación	Planes de acción		

- Finalizado
- Periódico
- En implementación
- En diseño/rediseño

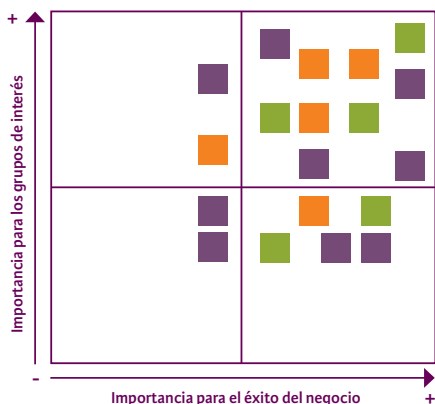
Siguientes pasos

- Formalizar metas de largo plazo que quedaron pendientes durante el proceso 2014, debido a falta de información o alineación de planes de negocio.
- Desplegar el Sistema de Información de Sostenibilidad, el cual permitirá consolidar la información de todas las Unidades de Negocio y facilitará la gestión de la Estrategia de Sostenibilidad FEMSA.
- Integrar y promover la Sostenibilidad en la Cultura FEMSA para involucrar a más colaboradores.
- Continuar fortaleciendo la Estrategia de Sostenibilidad FEMSA dentro de los procesos de planeación estratégica y auditoría interna.

Materialidad

Definir los temas de enfoque en los que va a trabajar cada Unidad de Negocio es muy relevante, ya que de esta forma concentramos esfuerzos y recursos en los asuntos con mayor impacto en nuestras operaciones, permitiendo así la eficiencia operacional y el aseguramiento de la sostenibilidad de nuestros negocios en el futuro. De esta forma, podemos atender los temas de enfoque de acuerdo a la naturaleza de cada Unidad de Negocio.

Como cada año, llevamos a cabo diálogos con diversos grupos de interés para conocer su opinión sobre nuestras acciones y programas. En 2014, incorporamos a estos grupos a los proveedores.



19

temas de enfoque donde generamos un mayor impacto positivo

Cultura y valores	Cultura y valores
Capacitación y desarrollo	Seguridad y salud en el trabajo Compensación Capacitación y desarrollo
Desarrollo integral	Desarrollo integral
Agua	Gestión del agua
Energía	Uso energético Impactos ambientales de transporte y logística
Residuos y reciclaje	Empaque y reciclaje Residuos
Estilos de vida saludables	Nutrición y actividad física Mercadeo y comunicación responsable Oferta de productos/servicios sostenibles
Desarrollo comunitario	Impactos ambientales locales Seguridad del entorno Bienestar social en las comunidades
Abastecimiento sostenible	Desarrollo de proveedores Impactos ambientales de proveedores Derechos laborales y condiciones de trabajo de proveedores

Creación de Valor FEMSA

En FEMSA estamos enfocados en que todos nuestros procesos y proyectos contribuyan a la creación de valor económico, social y ambiental, simultáneamente. Con los siguientes resultados de nuestras Unidades de Negocio, ejemplificamos la manera en la que todos colaboramos a la transformación positiva de nuestras comunidades.

Conoce algunas de nuestras Acciones con Valor:

Coca-Cola FEMSA

Tenemos **64** plantas en 10 países, en donde atendemos a **351** millones de consumidores.



100% de nuestra agua residual es tratada por Coca-Cola FEMSA.



Con el programa **Apúntate a Jugar** se beneficiaron **123,398** alumnos a través de la capacitación de 1,277 docentes en 212 escuelas¹.

¹ Incluye Colombia, Costa Rica, Guatemala y Nicaragua.



Hemos invertido **USD \$ 26.0** millones en programas de Seguridad y Salud Ocupacional.

FEMSA Comercio

12,853

tiendas OXXO ubicadas en México y Colombia.



11,662 voluntarios realizaron **234** actividades comunitarias en México.



\$100.2 millones de pesos recaudados por nuestros clientes para apoyar a 224 instituciones en México con **PRO Redondeo**.

Nuestro Sistema Inteligente de Automatización y Control de Energía está en **78%** de las tiendas OXXO, que nos permite reducir en 12% consumo de energía eléctrica.

216,740

colaboradores



Invertimos más de **\$15 millones** de pesos mexicanos en el edificio corporativo de FEMSA en Monterrey, México, que cuenta con la primera fachada aislante (en edificio existente) de América Latina capaz de generar energía.

16,200

niños y jóvenes y más de 10,400 padres de familia, maestros y tutores beneficiados con nuestro programa **Coordenadas para Vivir** en el ciclo escolar 2013-2014.



FEMSA Logística fue reconocido por la Asociación Nacional de Transporte Privado, A.C. (ANTP) por el fomento de las mejores prácticas de prevención de riesgos y promoción de la

seguridad vial.



FEMSA Logística lidera el grupo de Movilidad Sostenible con el objetivo de definir el uso de

tecnologías limpias

y combustibles alternos que se deben incorporar a la flota.



En FEMSA Logística tenemos uno de los menores índices de accidentes por

millón

de kilómetros recorridos gracias al Sistema Integral de Seguridad de FEMSA Logística.



En Imbera trabajamos con nuestra **Cadena de Valor** en temas de Sostenibilidad y Cultura de la Legalidad.



Imbera, segundo productor mundial

de refrigeradores comerciales.

En ptm[®] somos **líderes** en la fabricación de cajas plásticas para bebidas en América Latina.



+14,000

toneladas

recuperadas y recicladas por ptm[®].

85%

de reducción en el consumo de energía en nuestros enfriadores de Imbera, en los últimos 10 años.



**NUESTRA
GENTE**

Promover el desarrollo integral de los colaboradores

Sabemos que para lograr la prosperidad en el largo plazo y cumplir nuestro objetivo de generar valor económico, social y ambiental, debemos dedicar esfuerzos para el desarrollo profesional y personal de nuestros colaboradores; queremos que nuestro entorno de trabajo los motive y comprometa con nuestros objetivos.

\$1,082.3

millones de pesos mexicanos

(USD\$ 73.3 millones) fue la inversión en programas de Cultura y Valores, Capacitación y Desarrollo y Desarrollo Integral para nuestros colaboradores y sus familias.

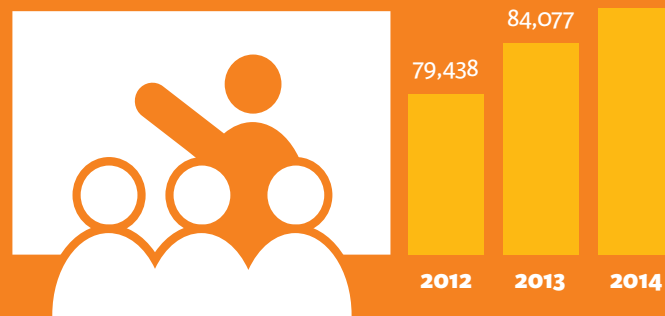
\$384.2

millones de pesos mexicanos

(USD \$26.0 millones)

invertidos en el Sistema de Administración de Seguridad y Salud Ocupacional (SASSO) para promover un entorno de trabajo seguro.

Capacitación



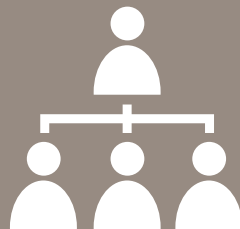
Personas capacitadas a través de Universidad FEMSA en los últimos tres años.



Buscamos que nuestros colaboradores se desarrollen y capaciten constantemente.

Retos

- Determinar las características que distinguen a la cultura de trabajo de FEMSA para traducirlas en prácticas específicas aplicables a todo el negocio y así mantener viva nuestra cultura de la mano del crecimiento de la empresa.
- Definir los elementos que distinguen el liderazgo directivo de FEMSA para institucionalizarlos, con el objetivo de lograr su permanencia y replicabilidad en el talento de las futuras generaciones de líderes.
- Identificar y hacer visible el talento de todas las Unidades de Negocio de FEMSA para potenciarlo a través de su crecimiento profesional.



Enfoque 2015

- » De la mano del equipo directivo, apoyado con un diagnóstico robusto con información obtenida a través de encuestas, *focus groups* y entrevistas a los colaboradores, **definiremos prioridades** en la organización en el tema de cultura.
- » Institucionalizaremos las prácticas exitosas que hayamos identificado como parte integral de nuestra cultura de trabajo, y trabajaremos en las áreas de mejora detectadas.
- » Trabajaremos en los atributos y elementos **clave** que distinguen y queremos que distingan a la cultura de trabajo FEMSA, para permearlos a toda la organización.
- » Cuidando siempre la cultura de trabajo que nos caracteriza, buscaremos cumplir con dinamismo y practicidad nuestros procesos de **gestión de talento**.
- » Como parte de la **Visión** de FEMSA de duplicar su valor cada cinco años, diseñaremos mecanismos que nos permitan identificar, gestionar y desarrollar, cada vez mejor, el talento ya existente dentro de las Unidades de Negocio, así como del talento que iremos incorporando a través de nuestro proceso de crecimiento.



Fomentar una cultura de innovación, liderazgo, emprendimiento y ética que responda a las necesidades de crecimiento y competitividad global.

Valores FEMSA

- Respeto y desarrollo integral de colaboradores.
- Integridad y austeridad.
- Pasión por el servicio al cliente.
- Creación de valor social.

2014



Realizamos el despliegue de los valores FEMSA que fueron actualizados en 2013 y que responden a las necesidades actuales de nuestra cultura de trabajo.

“La cultura y los valores se transmiten a través de prácticas y comportamientos cotidianos; cuando están interiorizados los hacemos evidentes en todo momento y en cada interacción.”

Misión FEMSA

“Generar valor económico y social a través de empresas e instituciones”.



Ser el mejor lugar para trabajar por nuestro enfoque en el fortalecimiento de las capacidades de nuestros colaboradores para responder a los retos actuales y futuros.



19.85

horas promedio de capacitación para nuestros colaboradores durante 2014



El desarrollo y retención del talento es una prioridad.

FEMSA Logística tiene el Sistema Integral de Seguridad, y busca obtener el ISO 39000, reiterando el compromiso con la seguridad vial, manteniendo el liderazgo como una de las empresas más seguras de la industria.

\$28

millones de pesos mexicanos (USD \$ 1.89 millones) invertidos en la Universidad FEMSA, que ofrece 6,350 recursos formativos a todas las Unidades de Negocio.



Contribuir a que nuestros colaboradores y sus familias mejoren su calidad de vida y logren trascendencia en su comunidad.



Colaboradores participantes en la Red de Voluntarios FEMSA.

Desarrollo Social FEMSA: es nuestro objetivo que los colaboradores y sus familias trasciendan, tengan un balance adecuado entre trabajo y familia, y participen en las comunidades en donde viven.



Alfredo Jacobo, Director de Desarrollo Organizacional

El **Diagnóstico de Clima Organizacional**, por su diseño y anonimato, genera en nuestros colaboradores la seguridad y confianza para expresar el grado de satisfacción en su trabajo, compromiso hacia la empresa y el nivel de habilitación que recibe para desarrollar su máximo potencial.

- Todo centro de trabajo debe realizar al menos cada **dos años la evaluación** para identificar áreas de oportunidad y realizar Planes de Acción para atenderlas.
- En 2014 se aplicó a **78,513 colaboradores**, representando un **89.14%** de cobertura, lo que nos muestra un alto grado de confianza en el sistema por ser de participación voluntaria.
- En general nuestros colaboradores se encuentran satisfechos con su trabajo, esto se demuestra con el grado de compromiso que tienen hacia la empresa, el cual es superior al promedio de las empresas de clase mundial.¹
- Contamos con la **tecnología** necesaria para que cada centro de trabajo pueda, independientemente de su ubicación, visualizar y trabajar de manera virtual con sus resultados.

¹ Fuente: Hay Group.

A través del **Sistema de Administración de Seguridad y Salud Ocupacional (SASSO)** incorporamos las mejores prácticas en cultura de seguridad en todas nuestras Unidades de Negocio. En 2014 disminuimos en **11.41%** el índice de accidentabilidad y en un **7.52%** los días perdidos por accidentes.



Oportunidades laborales para personas con discapacidad.

En todos los negocios apoyamos la **integración de personas con discapacidad intelectual y adultos mayores**.



6,634

iniciativas de Desarrollo Social FEMSA para beneficio de nuestros colaboradores y sus familias.

“ La sociedad exige cada vez más un bienestar social que vaya más allá de lo estrictamente económico, haciendo énfasis en elementos como la inclusión laboral, el equilibrio entre la vida laboral y personal, así como en el desarrollo integral del colaborador y su búsqueda de la trascendencia. ”

— Eulalio Cerda

Director de Desarrollo Social de FEMSA

51,820

colaboradores y familiares participaron en la Red de Voluntarios FEMSA en 814 diferentes iniciativas.

Impulsamos actividades que cubren siete dimensiones:

- Valores
- Educativa
- Económica
- Laboral
- Salud
- Social
- Familiar



**NUUESTRO
PLANETA**

Minimizar el impacto ambiental de nuestras operaciones

Contribuir al cuidado del planeta forma parte de nuestra filosofía empresarial. Enfrentamos grandes retos medioambientales, por lo que trabajamos con esmero para mejorar la eficiencia operativa, así como en crear nuevas iniciativas y alianzas para contribuir a minimizar el impacto de nuestras actividades. Esto ha representado un esfuerzo organizado y continuo, además de un espíritu de colaboración, en donde hemos aprendido e incorporado mejoras en las tres áreas de acción de este Eje: Agua, Energía y Residuos y Reciclaje.

\$762.1

millones de pesos mexicanos

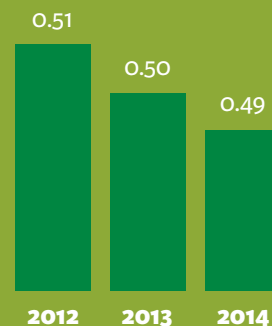
(USD\$ 51.7 millones) invertidos

para seguir mejorando el desempeño ambiental y operativo de nuestras Unidades de Negocio.

100%

en el índice de **tratamiento de agua residual** en Coca-Cola FEMSA.

Eficiencia de combustible en flota de FEMSA Logística en México



Ahorro en Litros de combustible / km recorrido.



Buscamos optimizar el manejo de residuos derivado de nuestras operaciones.

 Retos

- Incorporar en nuestra gestión y procesos una visión sistemática sobre nuestro impacto y las oportunidades derivadas para minimizarlo con el objetivo de cerrar los ciclos de vida de nuestros productos y servicios.
- Continuar fortaleciendo nuestras estrategias internas en materia de gestión de agua, así como seguir replicando los mecanismos que hemos diseñado para impactar positivamente las cuencas hidrológicas de los lugares en donde operamos.
- Lograr nuestro compromiso de consumir el 85% de las necesidades de energía eléctrica de nuestras operaciones en México a través de fuentes de energía renovables.



 Enfoque 2015

- » Identificar cuáles temas ambientales son de relevancia para sus Unidades de Negocio a través de la metodología de **Pérdidas y Ganancias Medioambientales (EP&L, por sus siglas en inglés)** la cual mide los riesgos del negocio, mediante la aplicación de evaluaciones de capital natural para impactos ambientales clave en FEMSA.
- » Implementar acciones que nos permitan **minimizar nuestro impacto ambiental**, derivado del análisis de línea base, EP&L, y que nos faciliten cuantificar el desempeño ambiental y traducirlo a indicadores financieros.
- » Los proyectos eólicos **Dominica II** y **Ventika II**, que actualmente se encuentran en construcción, suministrarán energía eólica a **4,567** centros de trabajo de FEMSA Comercio y Coca-Cola FEMSA en México.



Optimizar el consumo de agua de nuestras operaciones y mejorar la salud de las cuencas hidrológicas en donde operamos.

36,960 m³

de agua ahorrados con la implementación del Sistema para la Recuperación de Agua, el cual reutiliza el agua empleada en el lavado de botellas y periféricos en la planta de Coca-Cola FEMSA en Itabirito, Brasil.



Planta de Tratamiento de Aguas Residuales en México



Lograr la sostenibilidad energética de nuestras operaciones.



78% de las tiendas OXXO y **87.5%** de sus Centros de Distribución en México han implementado el Sistema Inteligente de Automatización y Control de Energía, buscando el uso eficiente de energía con tecnologías amigables.

“Implementamos el proyecto *C+Verde* entre los colaboradores como una forma de incentivar el uso de energías renovables. Esta iniciativa muestra nuestra vocación corporativa al enfocar esfuerzos más allá de nuestras operaciones. En 2014 en los hogares de nuestros colaboradores participantes se generaron 24.3 MWh de energía limpia, lo que representa una disminución de 12.1 toneladas de CO₂e”

— Víctor Treviño

Director de Energía y Medio Ambiente de FEMSA



Optimizar la gestión de los residuos de la operación y reducir el impacto de los residuos derivados de nuestros productos y servicios.



Planta de Coca-Cola FEMSA en Colombia.

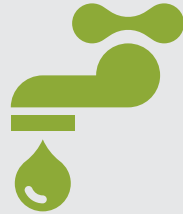
7 plantas

de Coca-Cola FEMSA en México se sumaron al esfuerzo de ser Planta Cero Residuos en 2014, siendo actualmente un total de 8 plantas. El programa tiene como objetivo mejorar alternativas de manejo de residuos que nos permitan una adecuada disposición y valorización. Durante el año nuestras Plantas Cero Residuos reciclaron 27,000 toneladas de residuos.

18.7%

de los centros de distribución de FEMSA Comercio mejoraron la infraestructura del proceso de lavado de canastillas, reduciendo el consumo de agua en un 60% al año.

En **FEMSA Logística** adecuamos la infraestructura en los talleres de mantenimiento donde se realiza la operación del lavado vehicular, con tecnología como equipos de reciclado de agua, así como trampas de sólidos, grasas y aceites que evitan la contaminación de este recurso.



Vehículo en ruta de distribución OXXO.



Colaboradores en Imbera, planta Querétaro, México.



50,600

toneladas de CO₂ e se dejaron de emitir por el uso de gases refrigerantes más amigables con el medio ambiente.

Iniciativas nacionales e internacionales

Participamos para promover la optimización del uso de energía, energías renovables y el reporte voluntario de emisiones:

- Top 10 Energy Saving Challenge, promovido por The Coca-Cola Company y World Wildlife Fund (WWF)
- Sustainable Energy for All
- Green Growth Action Alliance
- Investor Carbon Disclosure Project (CDP)
- Programa GEI México



46%

de las oficinas de FEMSA Comercio han sido habilitadas en el Plan Integral de Manejo de Residuos.



Planta de reciclado de plástico ptm® en Querétaro, México.

+14,000

toneladas de plástico fueron recuperadas y recicladas por ptm®.





Contribuir a la generación de comunidades sostenibles

Conocer y vincularnos con las comunidades en donde tenemos presencia con el fin de buscar vías conjuntas para fortalecerlas y apoyar su desarrollo, es una prioridad en FEMSA. Mediante distintas iniciativas y alianzas que atienden necesidades diversas, colaboramos para contribuir al logro de beneficios sostenidos en nuestro entorno.

\$355

millones de pesos mexicanos
(USD \$24 millones) invertidos en programas dirigidos a las comunidades.

16,200

Niños y jóvenes beneficiados por Coordinadas para Vivir en el ciclo escolar 2013-2014.

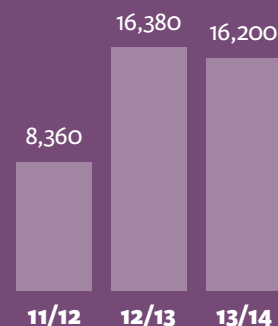


580 mil

personas participaron y se beneficiaron a través de programas que impulsan **estilos de vida saludable.**



Coordinadas para Vivir



Niños y jóvenes beneficiados por este programa en los últimos tres ciclos escolares.



Se brindó atención médica gratuita, a través de la Plaza de la Ciudadanía, en Brasil.

Retos

- Evaluar las necesidades puntuales de las comunidades donde intervenimos para atenderlas de forma consistente y lograr resultados e impactos positivos a largo plazo.
- Medir el impacto de nuestras operaciones y la efectividad de nuestras iniciativas que buscan satisfacer las necesidades de las comunidades.
- Establecer alianzas con organizaciones con altos estándares de operación, para identificar en conjunto soluciones a las necesidades de las comunidades donde tenemos presencia y beneficiarlas con proyectos sostenibles.
- Identificar cuáles son las capacidades internas de FEMSA que pueden responder a los retos del entorno social a través de programas e iniciativas.
- Conseguir que a través de nuestros programas sociales, los beneficiados desarrollen las habilidades y capacidades que se necesitan para que se apropien de su desarrollo y el de sus comunidades de manera sostenible.



Enfoque 2015

- » Encontrar los puntos de convergencia entre nuestras operaciones y la comunidad.
- » **Desarrollar en nuestros colaboradores** más y mejores capacidades para vincularse y apoyar de manera efectiva acorde a la realidad de las comunidades donde participamos.
- » Seguir trabajando para que la Estrategia de Sostenibilidad de FEMSA y nuestro **Sistema de Información** faciliten los datos necesarios para gestionar con precisión y oportunamente las acciones que se realizan.
- » A través de **Planes Anuales de Abastecimiento Sostenible** de cada Unidad de Negocio, continuaremos trabajando en la vinculación con nuestros proveedores para mejorar nuestra eficiencia operativa, reducir nuestros impactos ambientales y encontrar sinergias que nos ayuden a crear valor económico, social y ambiental conjuntamente.



Promover estilos de vida activos y un adecuado balance nutricional en nuestras comunidades.

12,136

niños de 5 a 15 años participaron en las 80 clínicas de Caimaneras de beisbol y fútbol de Coca-Cola FEMSA Venezuela, fortaleciendo su participación en actividades deportivas.



Participantes de Caimaneras de fútbol en Venezuela.



Contribuir al bienestar económico, social y ambiental en las comunidades donde operamos.

En alianza con
12 organizaciones
fortalecimos la Plataforma de Apoyo al Emprendimiento en México.

A través de **Polígono Edison** en México, **Villa Zavaleta** en Argentina, y **Plaza de la Ciudadanía** en Brasil, llevamos a cabo alianzas locales para mejorar las comunidades que rodean nuestras operaciones.

PRO-Redondeo OXXO

Recaudó **\$100.2 millones de pesos mexicanos** (USD \$6.7 millones) donados por nuestros clientes, canalizando recursos a 224 asociaciones de la sociedad civil en México. Este programa es una vía para que nuestros clientes contribuyan al fortalecimiento de organizaciones locales y apoyen diversas causas sociales.



Contribuir a la mejora del desempeño laboral, social, y ambiental de nuestros proveedores y facilitar la integración de empresas locales, pequeñas y medianas a nuestra cadena de proveedores.



Trabajamos en colaboración para desarrollar la Cadena de Valor.

Desarrollo de Cadena de Valor

Inició en 2012 y busca identificar y reforzar acciones de sostenibilidad entre nuestros proveedores de equipamiento en FEMSA Comercio. A finales de 2014, cerró con un **92.1%** de avance.



Con **Tu Mejor Jugada** se benefició a 70,000 estudiantes y se capacitó a 200 profesores en los estados de Nuevo León y Puebla, en México.

123,398

niños y jóvenes realizaron actividad física con el programa **Apúntate a Jugar**, el cual también capacitó a **1,277** profesores de educación física en escuelas de **4** países.



Actividades de Apúntate a Jugar promueven la activación física.

\$13.8

millones de pesos mexicanos (USD \$941.9 mil) en alimentos y otros artículos, tales como productos de higiene personal, fueron canalizados a través del programa **Pro-Alimentos**.



Colección FEMSA se presentó en Canadá y Filipinas.

Proyectos culturales

FEMSA promueve el arte a través de iniciativas como **Colección FEMSA** y **Bienal Monterrey FEMSA**. Este año, Colección FEMSA presentó **7** exposiciones en México y **2** internacionales, mientras que la 11ª edición de la Bienal Monterrey FEMSA tuvo una participación de **3,487** obras inscritas, de **1,255** artistas.



Coca-Cola FEMSA promueve el reciclaje de plástico PET en las escuelas a través de **Misión Planeta Palmares, Niños al Rescate del Planeta** y **Yo Sí Reciclo** que en conjunto recolectaron **3,492 toneladas**.

“ En FEMSA consideramos como aliados clave a nuestros proveedores, es por eso que estamos conscientes de que la colaboración y alineación de objetivos mutuos es fundamental para garantizar una cadena de valor sostenible. Los Principios Guía para Proveedores de FEMSA son la base para definir las expectativas básicas de nuestra colaboración. ”

— **Adrián Inguanzo**
Gerente de Abastecimiento de FEMSA

En **2014**

se definieron y publicaron los **Principios Guía para Proveedores FEMSA**, a través de los cuales se describen los requerimientos mínimos de sostenibilidad que nuestros proveedores deben seguir.

Para arrancar esta iniciativa, realizamos un proceso donde proveedores de nuestras Unidades de Negocio fueron categorizados, tomando en cuenta factores ambientales, laborales y sociales, lo cual nos ayudará a priorizar los esfuerzos para contribuir a la mejora de su desempeño.

FUNDACIÓN
FEMSA

Construyendo legados para América Latina

Es un instrumento de inversión social que busca mejorar el uso y conservación del agua y la educación en nutrición en las comunidades. Para lograrlo, multiplicamos los beneficios que brindamos al aliarnos con las mejores organizaciones y fomentamos la participación comunitaria, para alcanzar la verdadera sostenibilidad de nuestros proyectos.

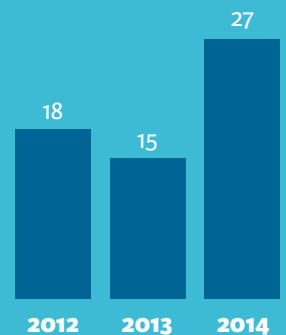
USD\$ 3.1 millones

aportados durante los próximos tres años por parte del Banco Interamericano de Desarrollo, Fundación FEMSA y el Tecnológico de Monterrey en apoyo al Centro del Agua para América Latina y el Caribe.

+214,000

personas han sido **beneficiadas** con proyectos de conservación, uso sostenible del agua, educación nutricional y capacitación e investigación aplicada.

Número de proyectos apoyados



Proyectos de Desarrollo Sostenible de Recursos Hídricos y Calidad de Vida apoyados en los últimos tres años.



Beneficiados con el programa Agua para la Vida, en Nicaragua.

Retos

- Involucrar efectivamente a los habitantes de las comunidades que beneficiamos, para que se apropien de su desarrollo y bienestar hoy y en el futuro.
- Construir relaciones con más y mejores aliados, que aseguren la obtención de resultados de calidad.
- Continuar siempre innovando para mantenernos al frente de las tendencias en inversión social en agua y educación nutricional.



Enfoque 2015

- » Continuar apoyando la investigación para construir capacidades que aporten beneficios y soluciones a los problemas de **abastecimiento de agua** en América Latina.
- » Apoyamos proyectos de investigación aplicada impulsando el estudio de la **nutrigenómica**, sobre la relación entre los alimentos y sus propiedades, la genética y la prevención de enfermedades relacionadas con la malnutrición.
- » Brindar mejor **infraestructura** para el acceso a suministros de **agua segura**, compartiendo prácticas de higiene y saneamiento.
- » A través de la colaboración entre la **Alianza Latinoamericana de Fondos de Agua** y *The Coca-Cola Company* y sus embotelladores, apoyar en el objetivo de devolver el 100% del agua que se utiliza en la operación de la zona Latin Centro.
- » Continuar con proyectos para la protección y recuperación de **cuenca hídrica** en América Latina estableciendo instituciones de conservación locales sostenibles.
- » Seguir con proyectos de educación en nutrición en América Latina en escuelas y comunidades enfocados a niños, sus madres y cuidadores de niños.

Desarrollo Sostenible de Recursos Hídricos

Invertimos en proyectos enfocados en la conservación y uso sostenible del agua. Además aprendemos y compartimos prácticas exitosas en plataformas regionales que permitan ayudar a asegurar su disponibilidad, calidad y buen manejo, principalmente en América Latina.

34,000

personas han sido beneficiadas con fuentes mejoradas de agua a través de la iniciativa Lazos de Agua.

17

fondos de agua se han creado en 6 países de América Latina a través de la Alianza Latinoamericana de Fondos de Agua.



Programa Lazos de Agua, en Guatemala.

Calidad de Vida

Apostamos por la educación nutricional porque estamos convencidos de que las decisiones personales sobre la alimentación, basadas en conocimientos adecuados, pueden tener un impacto positivo exponencial para la sociedad.

“Todo lo que vamos aprendiendo aquí, por ejemplo lo de **nutrición**, lo llevamos a cabo en casa, pues, en la forma de preparar los alimentos.”

— **Francisca Hernández Mata**
Habitante de Xalapa, México
Beneficiaria del proyecto Educación Nutricional en Bancos de Alimentos

+3,400

talleres en educación nutricional impartidos a niños, adolescentes y adultos.



Polígono Edison Sano, brinda talleres de educación nutricional.

Lazos de Agua

Mediante este programa se invierten recursos en infraestructura y promoción de hábitos de higiene en 5 países de América Latina.



3 millones

de litros de agua facilitados en 6 localidades a través de nuestros vehículos potabilizadores durante contingencias en Brasil, Colombia, Filipinas y México.



“ Puedo decir que poco a poco mi comportamiento ha cambiado gracias a la **capacitación** en la que participo. Los temas de lavado de manos, purificación de agua y retiro de desechos me ayudan mucho... ”

— **Jemacel V. Amandi**

*Habitante del municipio de Marabut, Filipinas
Beneficiada con el programa
Plan de Respuesta al Tifón Yolanda*

340

directivos y profesionales del agua capacitados, a través de proyectos del Centro del Agua para América Latina y el Caribe.



3,900

Madres de familia beneficiadas, mediante la alianza con el Banco de Alimentos de México, con la que apoyamos a 8 Bancos en 5 estados del país.



Comer en Familia

Programa que llevó una cocina móvil a 5 comunidades de Saltillo, en México, ofreciendo alimentos nutritivos y asesoría en nutrición a alrededor de 100 mujeres.

A través del programa **Sanos y Activos** se impartieron talleres para niños, padres de familia y docentes en 36 escuelas del sureste de México.

Anexos

Abstracto del Informe de Indicadores *Global Reporting Initiative G4 2014*

A continuación presentamos un abstracto de los resultados reportados en el Informe de Indicadores de Sostenibilidad bajo la metodología *Global Reporting Initiative G4* (GRI G4), el cual ha sido verificado externamente por Deloitte México.

La estructura del documento e información de nuestras acciones se presenta tomando como base los tres Ejes rectores del Marco Estratégico de Sostenibilidad FEMSA: Nuestra Gente, Nuestro Planeta y Nuestra Comunidad.

La versión completa del documento puede ser consultada en formato digital en nuestro micrositio:

<http://www.informesostenibilidad.femsa.com>



Gobierno Corporativo	27
Grupos de interés y canales de diálogo	28
Nuestra Gente	30
Nuestro Planeta	34
Nuestra Comunidad	38

Gobierno Corporativo



Para mayor información referente a nuestras prácticas de gobierno corporativo, así como la participación y derecho de voto de nuestros accionistas minoritarios, consultar: <http://ir.femsa.com/mx/reports.cfm>

Consejo de Administración

G4-34-40, G4-43-44, G4-46, G4-49-50 y G4-LA12

El Consejo de Administración encabeza nuestro sistema de gobierno corporativo y es, quien a su vez, aprueba la designación y nombramiento del Director General. El Consejo de Administración de FEMSA está integrado por 17 miembros propietarios (13 hombres y 4 mujeres) y 17 suplentes. De acuerdo a los criterios de independencia de la Ley de Mercados de Valores Mexicana, el 41% de consejeros propietarios son independientes.¹

El Consejo se reúne de forma trimestral y tiene reuniones extraordinarias cuando así se requiere. Los consejeros son elegidos por la asamblea general de accionistas y la duración de su cargo es de un año, con posibilidad de reelección si así lo determina la asamblea general de accionistas. José Antonio Fernández Carbajal ocupa el cargo de Presidente Ejecutivo del Consejo de Administración de FEMSA y Carlos Salazar Lomelín es el Director General de FEMSA.

Integración del Consejo de Administración

El Consejo de Administración cuenta con tres comités que lo apoyan en el desempeño de sus funciones. Los comités están formados por consejeros responsables de analizar aspectos del negocio de acuerdo a su área de competencia y son apoyados por un ejecutivo de FEMSA de alto nivel que desempeña el rol de secretario técnico sin ser miembro del comité.

- **Comité de Auditoría:** revisa la exactitud e integridad de la información financiera; nombra, contrata y vigila al auditor externo de la empresa; e identifica y da seguimiento a contingencias y procedimientos legales.
- **Comité de Planeación y Finanzas:** evalúa políticas de inversión y financiamiento propuestas por el Director General, los factores de riesgo a los que está expuesta la empresa y sus políticas administrativas.
- **Comité de Prácticas Societarias:** previene o reduce riesgos en operaciones que puedan afectar el valor de la empresa; aprueba políticas en cuanto al uso de activos de la compañía o transacciones con partes relacionadas; aprueba el esquema de compensación para directores y ejecutivos clave y evalúa su desempeño.

Las inquietudes y comentarios de los accionistas e inversionistas sobre la empresa se dirigen al Consejo de Administración y se reciben en formato electrónico o físico, y se canalizan a través del área de Relación con Inversionistas de FEMSA.

Dentro del equipo directivo de FEMSA, el Director de Asuntos Corporativos es el responsable de dar a conocer a los niveles más altos de la organización, los retos y oportunidades relacionados con la sostenibilidad, y de asegurar que FEMSA y sus Unidades de Negocio cuenten con procesos y planes para contribuir a la sostenibilidad de la empresa en el largo plazo, generando valor social y mitigando riesgos.

Políticas, procesos y herramientas de información y control

G4-41, G4-49-50, G4-56-58, G4-LA16, G4-HR1, G4-HR3, G4-HR12, G4-SO3 y G4-SO5 / PM I, II, IV, V y X

Nos alineamos a diversas políticas, procesos y herramientas que nos permiten homologar nuestro desempeño en todas las Unidades de Negocio. Los documentos que regulan el actuar de nuestros colaboradores y operaciones de FEMSA son:

- Código de Ética y Negocios
- Manual de Políticas Corporativas
- Manual de Administración de Riesgos
- Manual de Control Interno

¹ Información vigente al 12 de febrero de 2015.

Grupos de interés y canales de diálogo

	Sistema de Denuncias	Línea 01-800	Correo / Página Web	DICOVES*	Estudios comunitarios	Reuniones de diálogo	Participación en foros	Área responsable de atención	Principales temas de interés identificados
Colaboradores y sus familias	■	■	■	■		■	■	Recursos Humanos y Desarrollo Social	Filosofía estratégica empresarial, sentido de pertenencia, desarrollo integral y condiciones laborales.
Comunidad	■	■	■			■	■	Recursos Humanos, Sostenibilidad y Comunicación Corporativa	Estrategia e impacto de los programas de sostenibilidad, portafolio de productos, bolsa de trabajo, donativos, patrocinios y seguridad en nuestros centros de trabajo.
Clientes y consumidores	■	■	■			■	■	Comercial	Solicitudes de información diversa, operación de tiendas OXXO, portafolio de productos de las Unidades de Negocio, bolsa de trabajo, donativos, asistencia técnica y ventas.
Proveedores	■	■	■			■	■	Abastecimiento	Presentación de propuestas de productos y servicios, facturación, fechas de entrega y pago.
Accionistas e inversionistas	■		■			■	■	Relación con Inversionistas	Estatus de las Unidades de Negocio incluyendo ambiente macroeconómico, patrones de consumo y resultados financieros; estrategia de negocio, de sostenibilidad y planes de inversión.
Autoridades, sindicatos y asociaciones empresariales	■		■			■	■	Asuntos Regulatorios, Relaciones Institucionales, Relaciones Laborales y Sostenibilidad	Negociaciones anuales de contratos colectivos y nuevos esquemas de productividad, colaboración en iniciativas de desarrollo comunitario, abastecimiento sostenible, estilos de vida saludable, transporte y agua.
Organizaciones de la sociedad civil	■		■			■	■	Comunicación Corporativa, Fundación FEMSA y Sostenibilidad	Propuestas para colaborar en conjunto en iniciativas de desarrollo comunitario, estilos de vida saludable y medio ambientales para generar un mayor impacto. Solicitudes de donativos, apoyos en especie, entre otras.
Medios de comunicación	■		■			■	■	Comunicación Corporativa	Estrategia de Negocio, resultados operativos, programas de sostenibilidad y posicionamiento institucional en temas de coyuntura, reportes financieros y cambios en la legislación, entre otros.
Instituciones educativas	■		■			■	■	Recursos Humanos, Desarrollo Social, Comunicación Corporativa y Sostenibilidad	Propuestas para trabajar en conjunto, donativos, patrocinios, entre otros.

■ Permanente ■ Bienal ■ Variable

* Diagnóstico de Clima Organizacional y Estudio Sociométrico

Alianzas Intersectoriales

G4-15-16

En FEMSA construimos alianzas y sinergias que nos ayudan a optimizar procesos y multiplicar el impacto de nuestras acciones. A través de la unión de esfuerzos con organizaciones de distintas disciplinas, hemos complementado nuestras iniciativas y operaciones, generando mejores resultados que benefician a nuestros grupos de interés.

Participamos en alianzas e iniciativas de distintas formas, ya sea mediante aportaciones económicas o en especie, membresías, trabajo conjunto, operación o participación en órganos de gobierno.

Como parte de estas alianzas, desde 2005 suscribimos nuestro compromiso con el **Pacto Mundial de las Naciones Unidas**, por medio del cual nos comprometemos a respetar los 10 principios que establece este organismo en temas de derechos humanos, condiciones laborales, medio ambiente y combate a la corrupción.

Participamos en confederaciones, cámaras y asociaciones en los distintos países en donde tenemos operaciones.

Algunas asociaciones en las que participamos

País	Nombre
Argentina	Asociación de Fabricantes Argentinos de Coca-Cola (AFAC)
	Cámara Argentina de la Industria de Bebidas sin Alcohol
Brasil	Associação Brasileira das Indústrias de Bebidas Frias (ABIR)
	Associação Brasileira de Anunciantes (ABA)
	Associação dos Fabricantes Brasileiros de Coca-Cola (AFBCC)
Colombia	Associação Brasileira de Refrigeração e ar condicionado (ABRAVA)
	Asociación Nacional de Empresarios de Colombia (ANDI)
Costa Rica	Corporación Empresarial del Norte del Cauca (CENCAUCA)
	Cámara Costarricense de la Industria Alimentaria (CACIA)
México	Unión Costarricense de Cámaras y Asociaciones del Sector Empresarial Privado (UCCAEP)
	Cámara de la Industria de Transformación en Nuevo León (CAINTRA)
	Asociación Nacional de Transporte Privado (ANTP)
	Confederación de Cámaras Industriales de los Estados Unidos Mexicanos (CONCAMIN)
	Comisión de Estudios del Sector Privado para el Desarrollo Sustentable (CESPEDES)
	Fondo Mexicano para la Conservación de la Naturaleza (FMCN)
	Consejo Coordinador Empresarial (CCE)
	Asociación Nacional de Productores de Refrescos y Aguas (ANPRAC)
	Centro Mexicano para la Filantropía (CEMEFI)
	Cámara Nacional de la Industria de la Transformación (CANACINTRA)
	Confederación Patronal de la República Mexicana (COPARMEX)
	Asociación Nacional de Tiendas de Autoservicio y Departamentales (ANTAD)
	Cámara Nacional de Comercio (CANACO)
	Asociación Mexicana de Embotelladores de Coca-Cola (ASCOCA)
Instituto Global para la Sostenibilidad (IGS)	
Comité Consultivo Nacional de Normalización de Transporte Terrestre (CCNN-TT)	
Venezuela	Asociación Nacional de Bebidas Refrescantes (ANBER)
Costa Rica, Guatemala, Nicaragua y Panamá	Cámara Venezolana de la Industria de Alimentos (CAVIDEA)
	American Chamber (AMCHAM)
Internacionales	The World Economic Forum (WEF)
	Coporate Eco Forum (CEF)
	World Environment Center (WEC)
	Sustainable Energy for All (SE4All)
	Clinton Global Initiative (CGI)
	The Aspen Network of Development Entrepreneurs (ANDE)
National Private Truck Council (NPTC)	

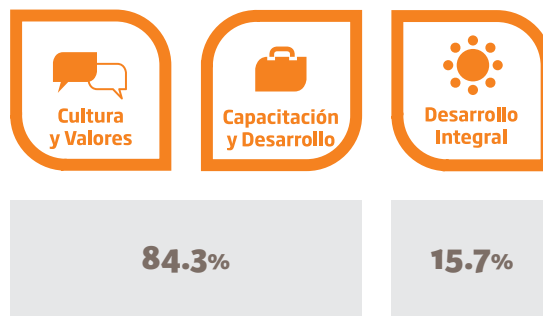
Nuestra Gente

G4-DMA, G4-10, G4-EC6, G4-LA1 y G4-LA12

En el Eje de Nuestra Gente trabajamos en tres *áreas de acción* que nos impulsan a seguir construyendo un mejor lugar para trabajar. Estas tres áreas son Cultura y Valores, Capacitación y Desarrollo, y Desarrollo Integral.

En 2014 invertimos \$1,082.3 millones de pesos mexicanos (USD \$73.3 millones) en programas que impactan positivamente a nuestros colaboradores y sus familias.

Inversión en Nuestra Gente desglosada por área de acción



Para conocer los 17 principios del Ideario Cuauhtémoc, consultar: <http://bit.ly/1FWfjJE>

Para conocer nuestro Código de Ética, donde destacamos las conductas y comportamientos esperados en la organización, consultar: <http://bit.ly/1D9y790>

Número de colaboradores

216,740 colaboradores en 9 de los 10 países en donde operamos.

Colaboradores por región o país

País/Región	Colaboradores
Argentina	2,873
Brasil	23,093
Centroamérica	6,367
Colombia	6,370
México	170,109
Venezuela	7,768
Otros*	160
Total	216,740

* No incluye colaboradores de Filipinas.

Cultura y Valores

G4-56

Fomentar una cultura de innovación, liderazgo, emprendimiento y ética que responda a las necesidades de crecimiento y competitividad global.

Misión

- Generar valor económico y social a través de empresas e instituciones.

Visión

- Satisfacemos con excelencia al consumidor de bienes y servicios.
- Duplicamos el valor de nuestros negocios cada 5 años.
- Tenemos una diversificación en mercados que privilegian un alto potencial de crecimiento.
- Somos líderes en los mercados donde operamos.
- Transformamos positivamente las comunidades en donde participamos.
- Somos el mejor lugar para trabajar.

Valores

- Respeto y desarrollo integral de colaboradores
- Integridad y austeridad
- Pasión por el servicio al cliente
- Creación de valor social

Ideario Cuauhtémoc

FEMSA se rige bajo un grupo de principios y conceptos personales heredados por Don Eugenio Garza Sada, quien basó su filosofía de vida en una frase trascendental: *“El respeto a la dignidad humana está por encima de cualquier consideración económica”*. Sus ideas han quedado plasmadas en 17 principios que representan la esencia de los valores que hoy son parte fundamental de la Cultura FEMSA e integran lo que conocemos como el Ideario Cuauhtémoc.

Colaboradores por grupo de edad y género

	18-34			35-44			45+			Total		
	2012	2013	2014	2012	2013	2014	2012	2013	2014	2012	2013	2014
Mujeres	29,755	39,687	41,423	19,716	15,380	15,385	6,436	7,579	9,064	55,907	62,646	65,872
Hombres	65,696	82,331	90,148	37,122	30,887	33,618	14,226	15,675	18,420	117,044	128,893	142,186
No disponible ¹										9,309	17,693	8,682
Total	95,451	122,018	131,571	56,838	46,267	49,003	20,662	23,254	27,484	182,260	209,232	216,740

¹ Información de algunos comisionistas que prestan servicios externos a Coca-Cola FEMSA no está disponible.

Capacitación y Desarrollo

G4-LA9, G4-HR7 y G4-SO4

Ser el mejor lugar para trabajar por nuestro enfoque en el fortalecimiento de las capacidades de nuestros colaboradores para responder a los retos actuales y futuros.

En 2014 invertimos \$630.2 millones de pesos mexicanos (USD \$14.2 millones) en capacitación presencial y en línea.

La **Universidad FEMSA** tiene el objetivo de identificar, desarrollar y mantener las capacidades organizacionales dentro de la empresa. A través de cursos en línea y presenciales, provee herramientas para fortalecer las competencias de liderazgo y conocimientos técnicos. En 2014, capacitamos a 88,138 colaboradores a través de 6,350 recursos formativos.

Universidad FEMSA

Año	Inversión ¹	Número de colaboradores capacitados
2012	31.6	79,438
2013	14.9	84,077
2014	28.0	88,138

¹ Millones de pesos mexicanos.

Horas de capacitación presencial por tema y categoría de colaboradores

- Seguridad
- Salud
- Derechos humanos
- Ética y corrupción
- Cultura de la legalidad
- Sostenibilidad
- Idiomas
- Conocimiento técnico
- Otro

Gestión Integral de Talento

G4-LA11

Para responder al crecimiento acelerado y sostenible de FEMSA y asegurar que la empresa cuente con el talento necesario para cumplir con la Estrategia del Negocio, continuamos implementado el modelo de Gestión Integral de Talento (GIT).

Los objetivos de GIT son:

- Asegurar el talento necesario para el logro de la Estrategia del Negocio.
- Construir las capacidades organizacionales para impulsar el crecimiento de la compañía.
- Atraer, evaluar, desarrollar y retener el talento a través de un modelo integral.
- Integrar la gestión de talento como parte de la cultura de la empresa.

Los procesos y programas que intervienen en la Gestión Integral de Talento siguen implementándose en las Unidades de Negocio y están soportados en su mayoría por plataformas tecnológicas homologadas.

Modelo de Diversidad FEMSA

G4-LA6 y G4-LA13

Desde 2011 hemos trabajado en la planeación y desarrollo del **Modelo de Diversidad FEMSA** como un esfuerzo más por construir una organización diversa e inclusiva. Este modelo contempla seis aspectos: equidad y género, personas con discapacidad, etnicidad, edad, orientación sexual e integración socio-cultural.

Seguridad y Salud Ocupacional

G4-LA-7

Con el objetivo de asegurar el cumplimiento de los lineamientos de seguridad y promover un entorno seguro de trabajo, en 2006 comenzó a operar en todas las Unidades de Negocio el **Sistema de Administración de Seguridad y Salud Ocupacional (SASSO)**.

Por medio del SASSO, llevamos a cabo un esfuerzo continuo por identificar, evaluar, eliminar y controlar los factores de riesgo en el trabajo y enfermedades generales. Integramos las mejores prácticas internacionales de cultura en seguridad, e incorporamos indicadores propios de las industrias en donde participamos. Asimismo, nos apegamos a diversos estándares internacionales relacionados con la salud y seguridad en el trabajo, como los de la Organización Internacional del Trabajo (OIT).

Compensación y Beneficios

G4-52, G4-EC3, G4-EC5, G4-LA2 y G4-HR4 / PM III

La remuneración al trabajo de nuestros colaboradores se basa en montos competitivos para las industrias y localidades en las que participamos. Independientemente del contrato de trabajo que tengan, los colaboradores reciben las prestaciones, beneficios e incentivos que establece la ley y de acuerdo a su desempeño.

La remuneración de los altos ejecutivos se calcula en función a dos factores:

- Evaluación del Sistema de Gestión del Desempeño.
- Valor Económico Agregado de la compañía (VEA).

Elementos de ejecución e implementación de Gestión Integral de Talento (GIT) durante 2014

Proceso	Descripción	Avance
Capacitación y Desarrollo	<ul style="list-style-type: none"> A través de la Universidad FEMSA se han realizado procesos de capacitación y desarrollo con las metodologías y herramientas actuales. Se generaron sinergias y alianzas estratégicas con universidades de prestigio global como la <i>Wharton School</i> de la Universidad de Pensilvania y <i>Thunderbird School of Global Management</i> para la creación de Programas de Desarrollo Ejecutivo. Durante el primer semestre de 2014 se realizó la Detección de Necesidades de Capacitación y Desarrollo, para identificar las prioridades de desarrollo más comunes por nivel de contribución. Se continuó guiando a los colaboradores a enfocar la mejora de su desempeño y el desarrollo de su carrera profesional a través de la Agenda de Desarrollo compuesta en un 70% por aprendizajes basados en acciones críticas, el 20% mediante acompañamiento para desarrollo y 10% por la capacitación teórica. Hemos profundizado en la transferencia de procesos transaccionales al Centro de Servicios Compartidos a través de Línea RH y homologado los procesos de capacitación y desarrollo de las Unidades de Negocio. 	<ul style="list-style-type: none"> Capacitamos a 88,138 colaboradores a través de 6,350 recursos formativos. Se realizaron talleres durante 2014, en los que participaron 347 Líderes Estratégicos y Tácticos. Se realizaron 4,552 Detecciones de Necesidades de Capacitación y Desarrollo. Se gestionaron más de 26,500 Agendas de Desarrollo. Con el nuevo esquema de atención, soporte y operación de Línea RH, se espera reducir en al menos un 40% la carga operativa del Administrador de Unidades de Negocio.
Planeación de Recursos Humanos	<ul style="list-style-type: none"> Planeación del talento: Anticipa las necesidades de talento de la organización para implementar su Estrategia de Negocio. Esto se logra mediante: <ul style="list-style-type: none"> Identificación de los escenarios de crecimiento del negocio para los próximos tres años. Análisis del impacto de oferta y demanda en los escenarios de crecimiento en materia de talento. Diseño de estrategias de RH que permitan contar con el talento requerido por los escenarios de crecimiento. Gestión de sucesión: Identifica, evalúa y desarrolla el talento necesario para asumir eficazmente los puestos que garantizan la implementación de la Estrategia de Negocio. Gestión de carrera: administra el crecimiento profesional de los colaboradores, conjugando sus intereses personales con las necesidades de la organización. 	<p>En el 2014</p> <ul style="list-style-type: none"> Gestión de sucesión: se identificó el 100% del talento y puestos clave a nivel estratégico y táctico apoyados con la metodología 9-BOX. Gestión de carrera: Se actualizaron las de rutas de carrera para puestos clave y se definieron los planes de carrera para talentos clave de interés corporativo.
Plataforma de Talento	<p>Se implementó la Plataforma de Talento para dar soporte a los procesos de la Gestión Integral de Talento con los Módulos:</p> <ul style="list-style-type: none"> Factores críticos y desempeño: Continuamos utilizando la metodología TOPS a través de la cual se administra y gestiona el desempeño escalonado de metas, dando seguimiento al desarrollo y evaluando los factores críticos identificados para asegurar la implementación de la Estrategia del Negocio. Perfil del colaborador: Este módulo ofrece a FEMSA una visión más completa de las cualidades y talentos de todos sus colaboradores, conformando el expediente electrónico que da soporte a los procesos de Desarrollo, Sucesión y Administración de Personal. Además, el módulo cuenta con información general del trabajador como datos personales y familiares, que también se interconectan con otros sistemas de administración de personal. Módulo de sucesión: Este módulo cuenta con funcionalidades que permitirán al planeador de RH visualizar y gestionar el talento en la organización. Otros beneficios son la búsqueda e indicadores de talento, visibilidad y asignación de sucesores o tablas de remplazo, así como la generación automática de información de talento. Cuenta con una funcionalidad de visualización para jefes que se desplegará durante el 2015. 	<ul style="list-style-type: none"> Se dio servicio a más de 15,500 usuarios de FEMSA y sus Unidades de Negocio, con más del 90% de cumplimiento. Se brindó servicio a más de 30,000 usuarios de FEMSA y sus Unidades de Negocio. Comenzó a utilizarse en Coca-Cola FEMSA, FEMSA Logística, CSC, Imbera, ptm® y FEMSA Corporativo. Durante 2014 dio servicio a 117 usuarios de Recursos Humanos.
Línea RH como soporte a la Plataforma de Talento	<p>Se desarrolló la estrategia para incrementar en Línea RH el alcance de servicios a los procesos GIT, ampliando el soporte de primer nivel a uno integral, que abarca atención a usuarios tanto del proceso como de la nueva plataforma. Para ello, se capacitó al equipo de Línea RH. La misma estrategia se adoptó en Brasil, con un servicio similar a cargo del equipo de "RH com você".</p>	<p>Línea RH y "RH com você" ampliaron sus servicios brindando soporte integral a más de 50,000 usuarios de la Plataforma de Talento en 9 países.</p>
Bolsa de Trabajo FEMSA	<p>Contamos con un nuevo medio unificado de atracción de talento donde se generan y publican las vacantes de todas las Unidades de Negocio. Aproximadamente 1 millón de candidatos al año son evaluados en esta plataforma como parte de nuestro proceso de atracción de talento.</p>	<p>Brindó servicio a más de 800 reclutadores de FEMSA.</p>

Desarrollo Integral

Impulsar el desarrollo integral e inclusión que conlleva al bienestar y calidad de vida del colaborador y su familia, así como su trascendencia en la comunidad.

El Desarrollo Social para FEMSA es un compromiso basado en el origen, principios y

valores que asumimos como empresa, con el fin de contribuir a la generación de valor económico y social a través de nuestras acciones. Desarrollo Social funge como socio estratégico de los negocios y es motor de cientos de personas que concretan su compromiso a través de la promoción de programas institucionales en todas las Unidades de Negocio.

Algunos beneficios otorgados a nuestros colaboradores:

Unidad de Negocio	Beneficio	Descripción y resultados
FEMSA	<ul style="list-style-type: none"> Esquema de horarios flexibles, trabajo desde casa y jornadas reducidas. 	<ul style="list-style-type: none"> 292 colaboradores de oficinas corporativas beneficiados.
Coca-Cola FEMSA	<ul style="list-style-type: none"> Esquema de horarios flexibles, trabajo desde casa y jornadas reducidas 	<ul style="list-style-type: none"> 1,244 colaboradores beneficiados.
FEMSA Comercio	<ul style="list-style-type: none"> Becas educativas Seguros de vida 	<ul style="list-style-type: none"> Colaboradores y sus familias beneficiados.
FEMSA Logística	<ul style="list-style-type: none"> Reconocimiento al trabajador excelente 	<ul style="list-style-type: none"> Reconocimientos a colaboradores en función de indicadores de productividad y antigüedad.
Imbera-ptm®	<ul style="list-style-type: none"> Becas educativas Premio a la excelencia académica 	<ul style="list-style-type: none"> Colaboradores y sus familias. Premios al buen desempeño escolar

Programas de Desarrollo Social

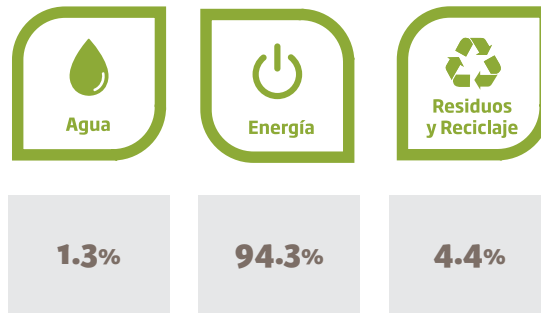
Dimensión	Enfoque	Programa	Objetivo	Impacto
Valores	Cultura de Valores	Reconocimiento a la vivencia de valores	Distinguir a los colaboradores que se destacan por llevar a la práctica los valores universales y valores FEMSA.	Iniciativas: 255 Colaboradores: 53,754 Familiares: 4,284
Familiar	Integración familiar	Entorno y fortalecimiento familiar	Fortalecer el concepto de familia y fomentar fraternidad entre colaboradores, familia y empresa.	Iniciativas: 1,086 Colaboradores: 78,334 Familiares: 54,121
Social	Participación ciudadana de colaboradores y familias FEMSA	RED de voluntarios FEMSA	Impulsar y fomentar el compromiso social mediante actividades de voluntariado.	Iniciativas: 814 Colaboradores: 17,896 Familiares: 33,924
		Inclusión laboral de personas con discapacidad	Adecuar espacios e identificar puestos y funciones para integrar personas con discapacidad.	Iniciativas: 178 Colaboradores: 5,481 Familiares: 2,323
Salud	Estilos de vida saludable	Educación nutricional	Promover hábitos de alimentación saludables y apoyo nutricional.	Iniciativas: 1,524 Colaboradores: 53,754 Familiares: 4,284
		Activación saludable	Promover estilos de vida saludable en equilibrio trabajo-salud.	
Económica	Formación del patrimonio familiar	Educación financiera	Promover la cultura de las finanzas personales, ahorro, ahorro para el retiro y una salud crediticia.	Iniciativas: 348 Colaboradores: 78,157 Familiares: 8,670
		Convenios	Apoyar económicamente a los colaboradores mediante convenios con distintos comercios.	
Educativa	Desarrollo educativo: formación y cultura	Educación formal	Incrementar los niveles de la educación formal	Iniciativas: 316 Colaboradores: 5,852 Familiares: 5,660
		Fomento a la lectura	Disponer de espacios para la lectura, campaña de fomento a la lectura y círculos de lectura compartida	
Laboral	Armonía laboral	Balance de vida personal y trabajo	Promover un balance adecuado entre el tiempo laboral y personal.	Iniciativas: 2113 Colaboradores: 120,804 Familiares: 8,719

Nuestro Planeta

G4-DMA, G4-EN27, G4-EN31, G4-LT3 y G4-LT8 / PM VI, VIII y IX

Sabemos que nuestra operación tiene una interdependencia con el medio ambiente, por ello alineamos la gestión ambiental a nuestra Estrategia de Sostenibilidad FEMSA de una forma proactiva. Para alcanzar los retos que nos hemos planteado en este Eje, en 2014 invertimos \$762.1 millones de pesos mexicanos (USD \$51.7 millones) con impactos positivos en cada área de acción.

Inversión en Nuestro Planeta desglosada por área de acción¹



Agua

G4-EN8-10, G4-EN22 y G4-EN26

Optimizar el consumo de agua de nuestras operaciones y mejorar la salud de las cuencas hidrológicas en donde operamos.

Uno de los principales proyectos en los que enfocamos esfuerzos durante 2014 para el cuidado y optimización del agua, fue el **Sistema para la Recuperación de Agua** implementado en las plantas de Coca-Cola FEMSA de León, Villahermosa, San Juan del Río y Toluca en México, y de Itabirito en Brasil.

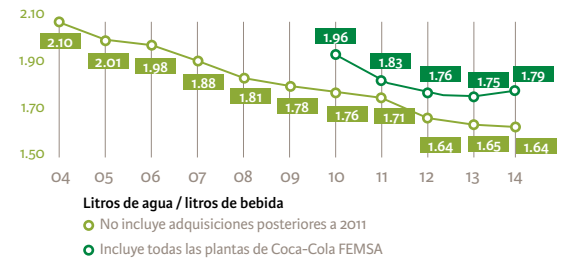
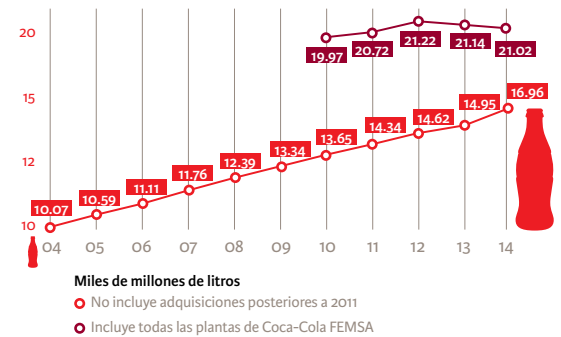
Este sistema nos permite reutilizar el agua empleada en el lavado de botellas y de filtros de arena de tratamiento de aguas para su uso en servicios generales mediante procesos de recuperación físicos-químicos como ultrafiltración, ósmosis inversa, filtración, entre otros.

Por otra parte, en los centros de distribución de FEMSA Comercio se han implementado procesos que permiten incrementar el desempeño operativo y reducir el consumo de agua.

¹ Los costos de operación y mantenimiento de nuestras tecnologías verdes no están incluidas en estas cifras.

En FEMSA Logística adecuamos la infraestructura en los talleres de mantenimiento donde se realiza la operación del lavado vehicular, con tecnología como equipos de reciclado de agua, así como trampas de sólidos, grasas y aceites que evitan la contaminación de este recurso.

Eficiencia en uso de agua vs. producción de bebidas en Coca-Cola FEMSA



Energía

DMA Energía, G4-EN3, G4-EN5-7, G4-EN15-19, G4-EN27, G4-EN30 y G4-LT4-6

Lograr la sostenibilidad energética en nuestras operaciones.

La energía es un insumo indispensable para nuestra operación, por lo que buscamos continuamente hacer nuestros procesos más eficientes para disminuir su consumo, a la vez que neutralizamos nuestros impactos ambientales buscando ser eficientes al consumir la menor energía posible, y que esta energía provenga de fuentes limpias y renovables.

Iniciativas nacionales e internacionales relacionadas a Energía en las que participamos

Iniciativa	Descripción	Unidades de Negocio
World Wildlife Fund (WWF) y The Coca-Cola Company	The <i>World Wildlife Fund (WWF)</i> promueve, a través de la aplicación de diez medidas, la eficiencia energética y la reducción de emisiones de gases efecto invernadero. Todas nuestras plantas se encuentran en proceso de adaptación de estas diez prácticas. Las plantas que ya cuentan con el certificado de <i>Top 10 Energy Saving Challenge</i> son: Toluca, Morelia, Reyes y San Cristóbal en México, Jundiá y Mogi Das Cruzes en Brasil.	Coca-Cola FEMSA
Sustainable Energy for All	Fomenta la eficiencia energética, el uso de energías renovables y el aseguramiento al acceso universal a los servicios de energía. Es una iniciativa de la Secretaría General de las Naciones Unidas en donde participan gobiernos, sector privado y sociedad civil.	FEMSA
Green Growth Action Alliance	Alianza coordinada por el Fondo Económico Mundial que promueve la inversión del sector privado en empresas y tecnologías que ayuden a reducir las emisiones de gas de efecto invernadero. Identifica iniciativas clave de crecimiento verde, diseña estrategias y fomenta la inversión privada.	FEMSA
Carbon Disclosure Project¹	Iniciativa internacional que promueve la medición y reporte de las emisiones de Gases de Efecto Invernadero (GEI) la cual busca identificar oportunidades y riesgos en torno al cambio climático.	FEMSA y Coca-Cola FEMSA
Programa GEI México	Alianza público-privada coordinada por la Secretaría del Medio Ambiente y Recursos Naturales (SEMARNAT), que trabaja en promover capacidades para el desarrollo de inventarios de emisiones de GEI e impulsa su mitigación. Este programa juega un papel clave en el apoyo a la nueva Ley General de Cambio Climático aprobada en México.	FEMSA y sus Unidades de Negocio

Para mayor información del CDP, consulta: <http://www.cdp.net>

Como parte de nuestras iniciativas de eficiencia energética, FEMSA Comercio cuenta con un **Programa Integral de Eficiencia Energética (PIEE)**, este programa incluye mejoras constantes en las prácticas operativas, optimización y mantenimiento de equipos bajo criterios específicos que contribuyen a la eficiencia energética, con la vinculación de todas las áreas de la compañía, conjugando equipos, procesos y operación, con el fin de alcanzar la optimización máxima en el uso de los energéticos.

Algunos esfuerzos de eficiencia energética realizados en 2014 en nuestras Unidades de Negocio fueron:

En FEMSA Comercio:

- Sistema Inteligente de Automatización y Control de Energía cuya finalidad es utilizar equipos y tecnologías amigables con el medio ambiente.

En ptm® México:

- Se implementaron diversas iniciativas buscando la optimización energética en los procesos, con lo cual se evitó la emisión de 619.32 toneladas de CO₂ e al ambiente.
- Calculadora de emisiones de CO₂ de productos, la cual mide la huella de carbono de nuestros principales productos.

En Imbera México y Colombia:

- Se implementaron opciones ecológicas en gases refrigerantes, como el CO₂ y el propano, eliminando el uso de gases con alto potencial de calentamiento global en equipos de refrigeración. Con estas eficiencias, solo en México se dejaron de emitir 50,600 toneladas de CO₂e.

En Coca-Cola FEMSA México:

- En la Planta Apizaco se utilizan biocombustibles que generan el vapor utilizado en procesos de embotellado, con lo cual ahorramos combustible. En 2014 sustituimos el uso de más de 175,000 litros del diesel.

Desde el año 2007 hemos realizado alianzas y firmado contratos para adquirir electricidad procedente de fuentes renovables para nuestras operaciones en México. Desde 2012 recibimos energía del Parque Eólico Bii Nee Stipa y del Parque Eólico Stipa Naya, ambos ubicados en Oaxaca, México. La energía generada por estas fuentes se suministra a nuestras operaciones de Coca-Cola FEMSA.

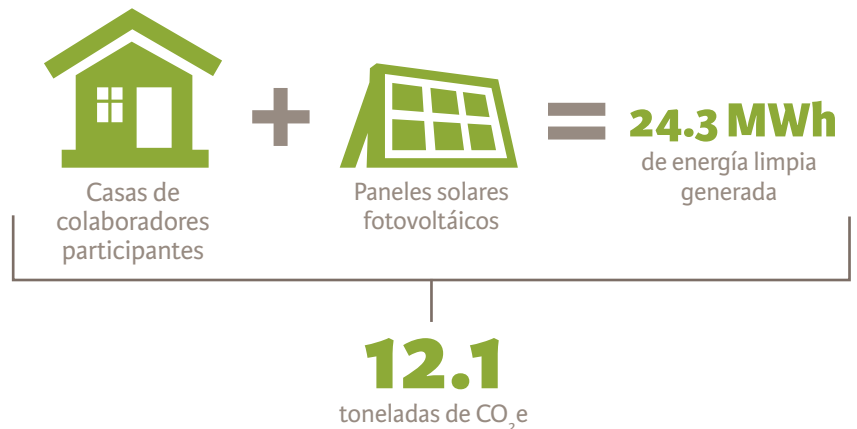
Durante 2014 seguimos trabajando en nuestro objetivo de incorporar energías renovables en nuestras operaciones. Firmamos dos contratos para el suministro de energía generada mediante tecnología eólica:

1. Proyecto Dominica II, de 100 MW, ubicado en San Luis Potosí, México, que nos suministrará 193,617 MWh/año en 1,090 puntos de carga, incluyendo tiendas, plantas y centros de distribución en nuestras operaciones de OXXO y Coca-Cola FEMSA en México. Este parque eólico actualmente se encuentra en construcción.
2. Proyecto Ventika II, de 126 MW, ubicado en Nuevo León, México, y que nos suministrará 350,000 MWh/año en 3,477 puntos de carga de operaciones de OXXO que incluye tiendas y oficinas. Este parque eólico actualmente se encuentra en construcción.

Durante 2014 también trabajamos en aprovechar los avances de la tecnología solar fotovoltaica:

- Desarrollamos un proyecto que incorpora la tecnología *Building Integrated Photovoltaics* en la modernización de la fachada del edificio de nuestras oficinas corporativas en Monterrey, México.
- Arrancamos la iniciativa **C+Verde**, un programa piloto que incentiva el uso de energía renovable entre nuestros colaboradores.

Iniciativa C+Verde



El **Grupo de Movilidad Sostenible FEMSA**, coordinado por FEMSA Logística, conjunta el esfuerzo de todas las Unidades de Negocio para definir las tecnologías limpias y energías alternas que debemos de incorporar a la flota. Para consolidar una operación de transporte y logística sostenible en el largo plazo, en 2014 se han llevado a cabo las siguientes iniciativas:

- Prueba piloto de tecnologías de conversión de gasolina a gas LP en camionetas y autos.
- Prueba de camiones con motores a gas natural comprimido.
- Plan de prueba de motores de combustible mixto, diesel-gas natural.
- Evaluación de vehículos eléctricos para las operaciones de supervisión y preventa.

Adicionalmente, en la operación de distribución secundaria de FEMSA Comercio, contamos con vehículos especializados de dimensiones más pequeñas que los normales para atender tiendas que están ubicadas en los centros históricos de las ciudades. Estas unidades nos ofrecen los siguientes beneficios:

- Aligerar la congestión vial en las zonas donde están nuestras tiendas.
- Emitir una menor cantidad de ruido proveniente de los vehículos.

CO₂ Emisiones totales Alcance 1 (estacionarias) + Alcance 2 de FEMSA y sus Unidades de Negocio

(1,207,727 ton CO₂e)



Incluye emisiones resultado de las operaciones de FEMSA.

Residuos y Reciclaje

G4-EN1-2, G4-EN23 y G4-EN28

Optimizar la gestión de los residuos y reducir el impacto de los residuos derivados de nuestros productos y servicios.

Para lograr el manejo integral, eficiente y responsable de los residuos que generamos en nuestras operaciones, hemos establecido programas que nos permiten fortalecer la cultura ambiental y su gestión.

El **Plan Integral de Manejo de Residuos** impulsado por FEMSA Comercio, tiene como finalidad optimizar la gestión de los residuos operacionales –en oficinas, Centros de Distribución (CEDIS), tiendas y OXXO Gas– además de reducir el impacto de los derivados de nuestros productos y servicios.

En FEMSA Comercio fomentamos el reciclaje a través del uso de uniformes que contienen 50% PET reciclado, lo que nos permitió reciclar durante el 2014 aproximadamente 1,800 kg de PET.

En Coca-Cola FEMSA, el programa de **Planta Cero Residuos** establece acciones para mejorar la gestión ambiental de los residuos en las operaciones de manufactura de Coca-Cola FEMSA. Durante el año, se reciclaron más de 27,000 toneladas de residuos generados en las ocho plantas.

En **ptm**[®] se llevó a cabo la optimización de materiales de empaques en productos sustituyendo bolsas por unas de menor calibre. Con esto, en 2014 se dejaron de emitir 12.67 toneladas de CO₂e.

Materiales utilizados, generados y valorizados en toneladas

	2013	2014
Materiales utilizados ^{1,3}	282,400	312,259
Residuos generados ¹	210,795	212,346
Materiales valorizados ²	282,400	309,906

¹ FEMSA y sus Unidades de Negocio

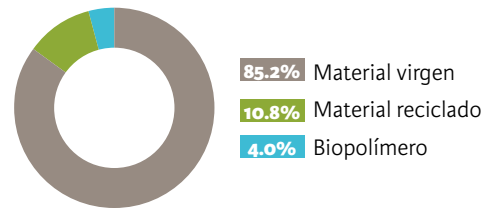
² Coca-Cola FEMSA y ptm[®]

³ Esta tabla no muestra el 100% de los materiales utilizados



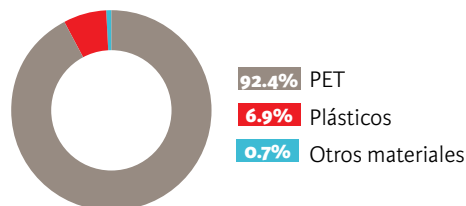
Materiales valorizados utilizados en Coca-Cola FEMSA y ptm[®]

(309,906 toneladas)



Porcentaje de materiales utilizados¹ en FEMSA y sus Unidades de Negocio

(312,259 toneladas)

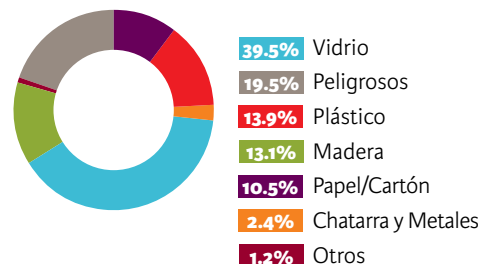


¹ Esta gráfica no muestra el 100% de los materiales utilizados



Residuos generados en FEMSA y sus Unidades de Negocio

(212,346 toneladas)



En 2014 reciclamos 84.7% de los residuos generados.

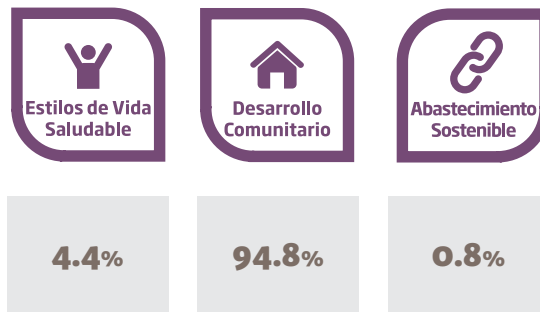
Nuestra Comunidad

G4-DMA y G4-EC7

En FEMSA y nuestras Unidades de Negocio buscamos que las operaciones, además de generar valor económico, aporten valor ambiental y social que contribuya a la transformación positiva de las comunidades en donde tenemos presencia.

La ejecución de los proyectos y programas del Eje de Nuestra Comunidad cuentan con un presupuesto que nos permite avanzar de acuerdo a los objetivos de la Estrategia de Sostenibilidad FEMSA. En 2014 invertimos \$355 millones de pesos mexicanos (USD \$24 millones).

Inversión en Nuestra Comunidad desglosada por área de acción



Estilos de Vida Saludable

FP4

Promover estilos de vida activos y un adecuado balance nutricional en nuestras comunidades.

La cultura de salud es un factor determinante para contribuir a la calidad de vida de las comunidades. Fomentar el equilibrio físico y mental es parte de nuestro compromiso por impulsar el bienestar integral de nuestros consumidores. Esto lo llevamos a cabo apoyando programas y actividades que promueven el ejercicio físico y la actitud positiva.

Programas que promueven la adopción de estilos de vida saludables

Programa (Unidad de Negocio)	Descripción	Resultados 2014
Tu Mejor Jugada (FEMSA, México)	Capacitación a maestros de educación física en una metodología diseñada para que, a través del juego y la actividad física, niños y jóvenes mejoren su salud y el buen desempeño en el salón de clases. Se implementa en alianza con Centros de Formación Deportiva Soccer Planet y las Secretarías de Educación de Nuevo León y Puebla en México.	Durante el ciclo escolar 2013 – 2014: <ul style="list-style-type: none"> • 200 profesores de educación física fueron capacitados y participaron 70,000 alumnos de 200 escuelas. • Dos torneos familiares deportivos y un rally de fútbol, en el cual participaron 1,250 personas.
Apúntate a Jugar (Coca-Cola FEMSA Argentina y Centroamérica)	Impulso de la actividad física mediante una capacitación didáctica y técnica a profesores, y la donación de material y equipo deportivo. Se realizó en alianza con <i>The Coca-Cola Company</i> y los Ministerios de Educación de Argentina, Costa Rica, Guatemala, Nicaragua y Panamá.	Se capacitaron 1,277 profesores, beneficiando a 123,398 alumnos de 212 ¹ escuelas.
Un Plato, una Sonrisa (Coca-Cola FEMSA Nicaragua)	Proporciona alimentación complementaria diaria a niños durante el año escolar con el objetivo de reducir la desnutrición y promover la retención escolar. Es ejecutado en alianza con Fundación FEMSA, <i>The Coca-Cola Company</i> , Fundación Coca-Cola y <i>American Nicaraguan Foundation (ANF)</i> .	Se beneficiaron 21,000 niños en 55 centros escolares con 48 comedores infantiles.
Caimaneras de Beisbol y Fútbol (Coca-Cola FEMSA Venezuela)	Clínicas deportivas de beisbol y fútbol impartidas por deportistas profesionales a niños de 5 a 15 años.	Se beneficiaron 12,136 niños en 80 clínicas en las ciudades de Maracaibo, Bolívar, Valencia, Barquisimeto, Caracas y Barcelona.
21K OXXO (FEMSA Comercio México)	Promoción del deporte y hábitos saludables a través de este evento que se ha realizado durante 24 años en Chihuahua, México, en alianza con el Ayuntamiento de Chihuahua, Gobierno del estado de Chihuahua y el Instituto Chihuahuense del Deporte y Cultura Física y se ha extendido a otros estados en los últimos años.	Participaron más de 5,000 corredores.
Pro-Alimentos (FEMSA Comercio México)	Programa de rescate de alimentos para atender el problema del hambre en población en situación de vulnerabilidad. Se implementa en conjunto con Banco de Alimentos de México (BAMX).	Se canalizaron 13.8 millones de pesos mexicanos (USD 941.9 mil) en alimentos y otros artículos, tales como productos de higiene personal. Esto es equiparable a apoyar a 630 familias mensualmente.

¹ No se incluyen las escuelas de Panamá

Desarrollo Comunitario

G4-SO1 / PM II y VIII

Contribuimos al bienestar económico, social y ambiental en las comunidades donde operamos.

A través de nuestros programas buscamos adaptarnos a las características y particularidades de los habitantes de las comunidades en donde tenemos presencia, para que exista un beneficio consistente y real. Al mismo tiempo, buscamos que el diseño de estos programas esté alineado con nuestra estrategia, logrando con ello un beneficio compartido.

Trabajamos para desarrollar o apoyar programas sociales que cubran las necesidades de nuestras operaciones y de las comunidades en donde operamos. Conscientes de que existen límites para atender estas necesidades, enfocamos esfuerzos en aquellas acciones y programas que tienen un mayor impacto positivo en sus habitantes.

Contamos con programas de desarrollo comunitario en el 100% de los países en donde tenemos operaciones.

Programas de desarrollo comunitario

Temática	Programa (Unidad de Negocio)	Descripción	Resultados 2014
Educación, arte y cultura	Coordenadas para Vivir (FEMSA y Coca-Cola FEMSA en Argentina, Colombia, México y Filipinas)	Es un set de programas que fortalece el desarrollo de habilidades para la toma de decisiones en niños y jóvenes, y dota a los adultos de recursos para su labor de formadores. Implementado en Nuevo León, Puebla y Veracruz en México; Argentina, Colombia y Filipinas, en alianza con organizaciones como <i>Save The Children</i> , Grupo DEHYCO, <i>Teach for the Philippines</i> , Policía Nacional de Colombia, Grupo SAF, Fundación Convivir y los Ministerios de Educación locales.	<ul style="list-style-type: none"> Se logró la participación de 16,200 niños y jóvenes, más de 1,100 formadores y más de 9,300 asistentes a las conferencias en el ciclo escolar 2013-2014. Se dio inicio al programa en Filipinas. Se realizaron ceremonias de graduación a las que asistieron 450 formadores en los estados de Nuevo León, Puebla y Veracruz en México. En Colombia se implementó en conjunto con la Policía Nacional en Bogotá, Cali y Tocancipá.
	Colección FEMSA (FEMSA)	Colección privada de arte con más de 1,230 obras artísticas, lo que la convierte en una de las más importantes de América Latina. Se presenta en distintas comunidades para contribuir a la apreciación del arte.	<ul style="list-style-type: none"> Se realizaron 7 exposiciones en Puebla, Chetumal, Monterrey y Toluca en México con 78,275 asistentes. Se llevaron a cabo exposiciones internacionales en Canadá y Filipinas con asistencia conjunta de 24,900 personas.
	Bienal Monterrey FEMSA (FEMSA, México)	Es el certamen de artes visuales más importante del país que busca reconocer, fortalecer, estimular y difundir la creación artística en México.	3,487 obras inscritas de 1,255 participantes y la asistencia de 36,628 visitantes en el Centro de las Artes, en Monterrey, México.
Cultura de la Legalidad	Hagámoslo Bien (FEMSA, México)	Iniciativa liderada por COPARMEX para promover una ciudad en donde impere la legalidad y el respeto por los demás. Implementado en Monterrey, México en alianza con más de 150 empresas y organizaciones educativas, religiosas, civiles, deportivas y culturales.	Se capacitaron colaboradores de FEMSA en el tema de Cultura de la Legalidad, se promovieron las buenas acciones de líderes, colaboradores y comunidad, y se invitó a otras organizaciones y empresas a comprometerse y aliarse a esta iniciativa.
	OXXO Buen vecino, acciones comunitarias (FEMSA Comercio, México)	Involucra a los colaboradores con las comunidades vecinas a las tiendas OXXO mediante programas y actividades clasificadas en cultura ambiental, rehabilitación de espacios públicos, y fomento a la salud y el deporte. Implementado en las comunidades inmediatas a las tiendas OXXO en alianza con organizaciones de la sociedad civil, autoridades locales e iniciativa privada.	Se implementaron 364 acciones comunitarias.
Desarrollo Local	Fideicomiso Polígono Edison (FEMSA Comercio, México)	Programa que se implementa en las ocho colonias vecinas a las oficinas corporativas de FEMSA Comercio en Monterrey, México. Promueve el desarrollo de base, a través de programas sociales que desarrollan habilidades y capacidades en la comunidad local y mejoras en infraestructura de espacios educativos. Implementado en Monterrey, México, en alianza con Cauce Ciudadano, A.C., CreeSer, A.B.P., Promoción de Paz, A.C., VETSA, A.C., Escuela de Artes Musicales, A.B.P., Museo de Arte Contemporáneo, (MARCO) A.C., Bosque Urbano México, Ser México, A.B.P., <i>Save the Children</i> , METAS, A.C. e IMIFAP, A.C.	Se atendieron 4,000 vecinos, se otorgaron 27 becas y se plantaron 804 árboles.

Programas de desarrollo comunitario

Temática	Programa (Unidad de Negocio)	Descripción	Resultados 2014
Desarrollo Local	Gran Parque Río la Silla (FEMSA, México)	Recuperación del espacio público del Parque La Pastora en Nuevo León, México. Busca mejorar la calidad de vida de la ciudad, ofreciendo áreas verdes y espacios deportivos que fomenten la convivencia familiar.	Se instalaron 151 luminarias, 4 módulos sanitarios y 11 bebederos. Se contó con la asistencia de más de 236,200 personas.
	Parque Biosaludable (Coca-Cola FEMSA Colombia)	Trabajo conjunto con municipios para instalar parques que fomenten estilos de vida activos y saludables.	Se apoyó a la construcción del parque de la comunidad El Manantial, en la ciudad de Tocancipá.
	Plaza de la Ciudadanía (Coca-Cola FEMSA Brasil)	Promueve jornadas de apoyo y asesoría a las comunidades en temas de salud y medio ambiente. Implementado en Sumaré, Jundiá, Curitiba Santos, Marilia, Campo Grande, Belo Horizonte, Mogi das Cruzes y Porto Real en alianza con organizaciones de la sociedad civil, universidades e instituciones educativas y de gobierno.	Se beneficiaron a 47,576 personas en nueve plazas.
	Aportando Tiempo (Coca-Cola FEMSA Colombia)	Apoya la reconstrucción del tejido social en Colombia. Consiste en que colaboradores de Coca-Cola FEMSA participen como instructores y capacitadores de personas desmovilizadas que son emprendedores y que necesitan de asesoría para comenzar un negocio.	Se apoyó a 175 personas en su proceso de desmovilización.
	PRO Redondeo OXXO (FEMSA Comercio, México)	Invitación a nuestros clientes a compartir su generosidad redondeando su ticket al peso siguiente, para destinar esos recursos a instituciones que trabajan en favor de la comunidad. Implementado en México en alianza con instituciones que atienden proyectos de salud, educación y asistencia social.	Se recaudaron \$100.2 millones de pesos mexicanos (USD \$6.7 millones) apoyando a 224 organizaciones de asistencia social.
	Eco-Escuelas (Coca-Cola FEMSA Nicaragua)	Prácticas de cuidado del medio ambiente en escuelas con la finalidad de promover el conocimiento y valoración de los recursos naturales. Implementado en alianza con Fundenic SOS.	Se benefició a 6 escuelas, 4,000 estudiantes y 156 docentes.
Medio Ambiente	Misión Planeta Palmares (Coca-Cola FEMSA Costa Rica)	Jornadas de recolección de PET, limpieza de espacios públicos, procesos de clasificación y campañas educativas para recolección y reciclaje. Implementado en alianza con <i>The Coca-Cola Company</i> y Defensores de los Animales.	Se recuperaron 1,430 toneladas de PET.
	Niños al Rescate del Planeta (Coca-Cola FEMSA Costa Rica y Panamá)	Capacitación a estudiantes líderes, educadores y padres de familia en un estilo de vida que cuida y respeta el medio ambiente.	Se recuperaron 1,662 toneladas de PET con la participación de 4,500 personas.
	Premio OXXO a la Ecología (FEMSA Comercio, México)	Programa por medio del cual se premian acciones de cuidado al medio ambiente ligadas a causas sociales. Implementado en Chihuahua, Ciudad Juárez y Monterrey, México, en alianza con las Secretarías de Educación de estos estados.	Participaron 955 escuelas y 184,000 estudiantes. En Nuevo León se celebró la 28° edición del premio.
	Yo sí Reciclo (Coca-Cola FEMSA México)	Concurso que fomenta la recolección y reciclaje de PET en escuelas. Implementado en alianza con las Secretarías de Educación del Estado de México y Tamaulipas.	Se recuperaron más de 400 toneladas de PET.

Emprendimiento

G4-SO1

La **Plataforma de Emprendimiento de FEMSA** es una iniciativa por medio de la cual, adicional a la creación de valor social, buscamos impulsar el talento, la innovación y generar agentes de cambio que detonen las economías locales.

Programas y alianzas que promueven el emprendimiento

Organización	Descripción	Resultados 2014
ASHOKA	Organización de la Sociedad Civil fundada por Bill Drayton en 1980. Trabaja bajo la visión de que “Todos podemos cambiar el mundo” a través de la promoción del emprendimiento social en diferentes sectores de la sociedad. Busca detonar en cada individuo y organización el potencial de convertirse en agente de cambio. Asimismo, apoya a líderes emprendedores sociales (personas que buscan resolver los problemas sociales de manera innovadora), brindándoles recursos económicos, soporte profesional, con un enfoque de alto impacto sistémico y acceso a un red global de emprendedores. Ashoka tiene presencia en 70 países y más de 30 años de experiencia.	Mediante la alianza con FEMSA, se implementa el programa Jóvenes con Valor que impulsa a jóvenes emprendedores de entre 14 y 24 años para que se conviertan en agentes de cambio a través del desarrollo de proyectos de emprendimiento social. La alianza ASHOKA-FEMSA les brinda formación emprendedora, acompañamiento, redes de trabajo y un capital semilla que va de los USD \$700 a \$1,300 para el desarrollo de su proyecto. A la fecha ha beneficiado a más de 1,700 jóvenes que han desarrollado más de 430 proyectos de emprendimiento y negocio social que se han impulsado desde el 2011 en Michoacán, Nuevo León y Veracruz, en México.
Cleantech Challenge México	Es el concurso de empresas verdes más importante de México. Desde su creación, ha buscado promover: <ul style="list-style-type: none"> • la competitividad y el desarrollo económico en México, • la protección, licenciamiento y comercialización de tecnología limpia mexicana y • la participación activa de mujeres en el emprendimiento de base tecnológica. 	Se recibieron 997 propuestas, de las cuales 250 se seleccionaron para concursar en las sedes regionales: Chihuahua, Guadalajara, Mérida, Monterrey, Oaxaca, Puebla, Querétaro, Tijuana, Villahermosa y el Distrito Federal.
Enactus	Es una organización global con presencia en 36 países, dedicada a movilizar estudiantes universitarios para que transformen la realidad de las comunidades menos favorecidas del mundo de una manera sostenible.	En México participan 70 universidades de 21 estados, quienes trabajan en más de 100 proyectos y dedican más de 140,000 horas de trabajo a sus proyectos.
F*ckup Nights	Es un movimiento global que nació en México en el 2012. Los asistentes pueden escuchar 3 ó 4 historias de fracaso con la convicción de que esa es una de las mejores formas de fortalecer la cultura emprendedora.	F*ckup Nights está en 93 ciudades, en 33 países del mundo, donde 956 emprendedores han compartido su historia de fracaso y más de 100,000 personas han asistido a los eventos.

Programas y alianzas que promueven el emprendimiento

Organización	Descripción	Resultados 2014
Foro Latinoamericano de Inversión de Impacto	Evento organizado por <i>New Ventures</i> que se ha posicionado como el encuentro más importante de la región que busca fortalecer el ecosistema de emprendimiento social y ambiental, y las inversiones de impacto.	En el evento del 2014, se reunieron 370 actores del ecosistema de emprendimiento con impacto. Para impulsar el fortalecimiento del emprendimiento social y ambiental en toda la región de una forma dinámica, participativa e innovadora.
Global Social Business Summit	Es el foro más importante para aprender de parte de expertos sobre negocios sociales aplicados de todas partes del mundo.	México fue el primer país del continente americano que albergó este importante foro internacional donde participaron más de 700 personas de 60 países.
Impact HUB Monterrey	Es una plataforma de emprendimiento que impulsa el desarrollo sostenible y la innovación, a través de un ecosistema de colaboración.	Mediante la alianza con FEMSA, se apoyaron 8 emprendimientos: Circula Vida, Dharma Mushrooms, ALYAX, Maka, FOPALA, Tu Porción, Cricket Food e IDASE.
INCmty	A través del INCmty se busca generar incentivos que detonen el desarrollo de nuevas empresas y la ejecución de ideas innovadoras mediante la creación de espacios donde se reúnen expertos, emprendedores e inversionistas, guiar a los asistentes en su proceso emprendedor por medio de conferencias y talleres.	La segunda edición de INCmty registró: <ul style="list-style-type: none"> • 8,194 asistentes • 194 organismos aliados • 425 actividades • 64 lanzamientos
RedEmprendia Spin 2014	Es la gran cita del emprendimiento universitario iberoamericano. Un encuentro abierto con la vocación de despertar, apoyar e impulsar el talento emprendedor y fortalecer la contribución de la Universidad al desarrollo económico y social de los pueblos y países.	En el primer evento en México, participaron más de 1,500 personas vinculadas al mundo de la inversión y la empresa, la administración, el emprendimiento y la universidad.
SenseCamp México by MakeSense	Es un festival dedicado al emprendimiento social donde se fusionan charlas innovadoras, talleres creativos, networking y celebraciones.	Durante el SenseCamp se logró movilizar a más de 300 personas desde emprendedores sociales, organizaciones de apoyo al emprendimiento social, líderes de empresas y organizaciones internacionales, pero sobre todo personas fuera del ecosistema interesadas en saber más e involucrarse en el sector del emprendimiento social.
Startup Grind	Es una comunidad mediante la cual se comparten éxitos y experiencias de fundadores y actores del ecosistema emprendedor en México.	Startup Grind ha logrado crear una comunidad de más de 250 emprendedores en Monterrey, México.
The Pool	Es un club de emprendedores que opera a través de un espacio de trabajo colaborativo, una red de educación empresarial y de networking, trazados bajo los ejes de creatividad, innovación y generación de valor económico y social.	Mediante la alianza con FEMSA, en 2014 se apoyaron 9 emprendimientos: C Guacamole, Korremania, Econduce, Kiwi, Nomad Republic, Aamba, Kangou, FitMates y Sporah.

Mercadeo y Comunicación Responsable

G4-PR1, G4-PR3-4 y G4-FP5-8



H, G

A, B, C, F
D
E



1

9, 10, 11

2

3, 4, 7

8

5, 6

- A.** País de origen
- B.** Número gratuito de servicio al cliente e información nutrimental
- C.** Nombre y domicilio fiscal
- D.** Nombre o denominación
- E.** Contenido neto
- F.** Ingredientes
- G.** Lote de producción
- H.** Fecha de caducidad

- 1.** Nombre o denominación
- 2.** Ingredientes
- 3.** Razón social y domicilio fiscal
- 4.** País de origen
- 5.** Identificación del lote
- 6.** Fecha de caducidad o consumo preferente
- 7.** Información nutrimental
- 8.** Contenido neto
- 9.** Declaración de propiedades / (solo aplica si las contiene)
- 10.** Grasas
- 11.** Energía / Calorías

Tanto en FEMSA, como en todas nuestras Unidades de Negocio, nos apegamos a las normas y regulaciones sobre etiquetado e información de los países en los que operamos.

Nuestros productos ofrecen al consumidor toda la información necesaria para que éstos tengan la posibilidad de tomar decisiones responsables. Cumplimos con normas y códigos en relación a nuestros productos y para asegurar la protección a menores de edad nos apegamos a lo siguiente:

- Código de Autorregulación de Publicidad de Alimentos y Bebidas no Alcohólicas: aplicable en México, dirigido principalmente al público infantil.
- Política Global de Mercadotecnia Responsable¹: práctica promovida a nivel internacional por *The Coca-Cola Company* que establece que no se debe comprar publicidad en medios de comunicación en horarios donde más del 35% del público meta sean niños menores de 12 años, incluyendo radio, televisión, Internet, prensa y celulares.
- Acuerdo de lineamientos generales para el expendio o distribución de alimentos y bebidas en establecimientos de consumo escolar de los planteles de educación básica, cuyo cumplimiento se establece para México.
- FEMSA Comercio capacita a su personal de OXXO para cumplir la reglamentación sobre la venta de productos sujetos a regulaciones.

¹ Para conocer la Política Global de Mercadotecnia Responsable de *The Coca-Cola Company* consultar: <http://bit.ly/1D9FwVX>

Abastecimiento Sostenible

G4-12, G4-EC9, G4-HR5-6, G4-HR9-10, G4-EN32, G4-LA14
y G4-SO9 / PM I, II y V

Contribuir a la mejora del desempeño laboral, social, y ambiental de nuestros proveedores y facilitar la integración de empresas locales, pequeñas y medianas a nuestra cadena de proveedores.

FEMSA y sus Unidades de Negocio cuentan con 55,095 proveedores. Por ello la iniciativa de **Abastecimiento Sostenible** busca contribuir a la mejora del desempeño laboral, social y ambiental de nuestros proveedores existentes y facilitar la integración de MIPYMES a nuestra cadena de proveedores. Con base en este objetivo, se busca definir la metodología más adecuada para integrar el tema de sostenibilidad en los procesos de abastecimiento. Hemos establecido los Principios Guía para Proveedores que definen las expectativas mínimas que tenemos hacia nuestros proveedores en cuanto a su gestión de sostenibilidad.


El proceso que se sigue para implementar la iniciativa es:





En Coca-Cola FEMSA se inició en el último trimestre de 2014 con una prueba piloto de este proyecto para la evaluación y generación de planes de trabajo con una muestra de proveedores de servicios y productos indirectos. Tomando en consideración diferentes características de este grupo de proveedores, se realizó una selección de 30 empresas, con las cuales se siguió una estrategia llamada las 5C's de la Sostenibilidad: compromiso, comprensión, calificación, control y cumplimiento.

FEMSA, en alianza con el Consejo Mexicano de Empresarios y la Secretaría de Economía y a través del Centro de Competitividad de México y Monterrey, permitió que en 2012 FEMSA Comercio implementara un proyecto piloto de desarrollo de proveedores en Nuevo León con 9 proveedores.

Otros lineamientos y guías a los que nos apegamos para la búsqueda y selección de proveedores responsables de acuerdo a nuestros valores y Estrategia de Negocio son:

 **Coca-Cola FEMSA** aplica la Guía de Principios para Proveedores (Supplier Guiding Principles) que provee *The Coca-Cola Company*. Son una serie de estándares y políticas de abastecimiento responsable a la cual nos apegamos en nuestras operaciones y con la que evaluamos a proveedores y contratistas clave bajo lineamientos internacionales sobre el respeto a los derechos humanos, el trabajo forzado y el trabajo infantil, entre otros.

 **Código de Ética de Negocios de FEMSA y criterios comerciales** de la organización, a los cuales deben alinearse todos los proveedores de nuestras Unidades de Negocio, quienes son evaluados en el cumplimiento de calidad, precio, garantías, atención a clientes y cobertura geográfica.

 **Comité de Abastecimiento de FEMSA** conformado por representantes de las áreas de abastecimiento de todas las Unidades de Negocio. Trabaja en generar sinergias para la definición de criterios en el tema de proveeduría.

Porcentaje de proveedores de origen nacional¹

FEMSA	97%
OXXO	99.74% de los productos comercializados son nacionales.

¹ Proveedor originario del país en donde se efectúa la compra.

Sobre este Informe

Medir nuestro desempeño económico, social y ambiental, e informar los resultados es un proceso constante y evolutivo. Bajo esta premisa, presentamos, como cada año, nuestro Informe de Sostenibilidad FEMSA 2014, documento que plasma el compromiso con la transparencia, la mejora continua y la generación de valor que tenemos y por la que trabajamos en nuestra organización.

La operación responsable y las prácticas éticas han sido una constante desde nuestra fundación hace 125 años. Sin embargo, desde hace diez años hemos presentado formalmente nuestro Informe de Sostenibilidad en donde comunicamos cualitativa y cuantitativamente nuestro desempeño económico, social y medioambiental.

El Informe de Sostenibilidad FEMSA 2014 cubre las actividades llevadas a cabo durante este año por FEMSA y sus Unidades de Negocio: Coca-Cola FEMSA, FEMSA Comercio y Negocios Estratégicos que incluye FEMSA Logística, Imbera y ptm® en los diez países donde tenemos presencia: Argentina, Brasil, Colombia, Costa Rica, Filipinas, Guatemala, México, Nicaragua, Panamá y Venezuela. Este documento fue verificado externamente por Deloitte México.

De 2008 a la fecha, nuestros Informes están alineados a la guía internacional *Global Reporting Initiative* (GRI), migrando en el Informe de 2013 de la versión G3.1 a la G4 con cumplimiento de conformidad exhaustiva el cual mantenemos en la presente edición. Adicionalmente, incluimos indicadores correspondientes al Suplemento Sectorial para empresas Procesadoras de Alimentos para Coca-Cola FEMSA, y el de Transporte y Logística para FEMSA Logística.

Este informe presenta el Perfil de la empresa, el mensaje del Presidente Ejecutivo del Consejo de Administración de FEMSA, del Director General de FEMSA y un resumen de cada Eje rector, con sus principales resultados y retos de este año, así como también un breve resumen de los principales resultados y retos de Fundación FEMSA. Se presenta además, un abstracto del Informe de Indicadores Global Reporting Initiative G4 2014, verificado por Deloitte México. El documento completo está disponible en: <http://www.informesostenibilidad.femsa.com>

Alineamos nuestro desempeño a los 10 Principios del Pacto Mundial de Naciones Unidas, por lo que este Informe representa también nuestra Comunicación sobre el Progreso de 2014. Los avances pueden ser identificados con la nomenclatura *PM* a lo largo del documento.

Queda excluido de este Informe el desempeño de Heineken debido a que FEMSA no opera esta Unidad de Negocio desde 2010. Asimismo, no se reportan operaciones de negocios con menos de un año de adquiridos.

Todas las cantidades monetarias están expresadas en pesos mexicanos, con la conversión a dólares basada en el tipo de cambio del cierre del medio día del 31 de diciembre de 2014 sobre la base de \$14.75 pesos mexicanos por USD \$1.00.

Si desea conocer más acerca de la Estrategia de Sostenibilidad FEMSA, así como de los temas incluidos en este Informe, favor de consultar: <http://www.femsa.com/es/sostenibilidad>

Para retroalimentación sobre este documento, favor de escribir a: sostenibilidad@femsa.com.mx

Reconocimientos de Sostenibilidad 2014

FEMSA

Empresa Socialmente Responsable 2014 (CEMEFI, México)

Premio Ética y Valores en la Industria (CONCAMIN, México)

Coca-Cola FEMSA

Venezuela

V Premio Anual Ecoeficiencia y Energía Limpia (Vitalis)

Argentina

Mejor práctica en RSE 2014 (CEMEFI, México)

Colombia

Reconocimiento a Coordinadas para Vivir (Policía Nacional)

Costa Rica

Distinción "Contribución conservación medio ambiente"
(Ministerio Salud de Goicochea)

Brasil

Selo Ambiental (SENAI)

México

Empresa Socialmente Responsable (CEMEFI)

Transporte Limpio (SEMARNAT)

Premio Nacional de Seguridad Vial (ANTP, México)

FEMSA Comercio

Distintivo Empresa Incluyente "Gilberto Rincón Gallardo"
(Secretaría del Trabajo y Previsión Social, México)

Empresa socialmente responsable 2014 (CEMEFI, México)

Negocios Estratégicos

FEMSA Logística

Premio Nacional de Seguridad Vial:
Categoría Empresa y Categoría Empleado (ANTP, México)

Mejores Prácticas RSE 2014 (CEMEFI, México)

Empresa Socialmente Responsable 2014 (CEMEFI, México)

Imbera

Empresa Socialmente Responsable 2014 (CEMEFI, México)

Industria Limpia (PROFEPA, México)

Proveedor del año (The Coca-Cola Company, USA)

Apoyo al Pacto Mundial de las Naciones Unidas

Derechos Humanos

Principio I

Apoyar y respetar la protección de los derechos humanos.

Principio II

No ser cómplice de abusos de los derechos.

Condiciones Laborales

Principio III

Apoyar los principios de la libertad de asociación y el derecho a la negociación colectiva.

Principio IV

Eliminar el trabajo forzado y obligatorio.

Principio V

Abolir cualquier forma de trabajo infantil.

Principio VI

Eliminar la discriminación en materia de empleo y ocupación.

Medio Ambiente

Principio VII

Apoyar el enfoque preventivo frente a los retos medioambientales.

Principio VIII

Promover mayor responsabilidad medioambiental.

Principio IX

Alentar el desarrollo y la difusión de tecnologías respetuosas del medio ambiente.

Lucha contra la Corrupción

Principio X

Actuar contra todas las formas de corrupción, incluyendo la extorsión y el soborno.

Contacto e Información

G4-31

Dirección de Comunicación

Corporativa

Mauricio Reyes López

Karla Torres Elizondo

Tel.: (52) 81 83 28 62 30

Fax: (52) 81 83 28 61 17

comunicacion@femsa.com

Dirección de Sostenibilidad

Carolina Alvear Sevilla

Anik Varés Leal

Luis Fernando Ramírez Yañez

Tel.: (52) 81 83 18 60 46

Fax: (52) 81 83 28 61 17

sostenibilidad@femsa.com.mx

Informes Anuales



FEMSA

Informe Anual 2014

www.informeanual.femsa.com



Coca-Cola FEMSA

Informe Anual 2014

www.coca-colafemsa.com



Fundación FEMSA

Informe Anual 2014

www.fundacionfemsa.org/informe2014

Informes de Sostenibilidad



Coca-Cola FEMSA

Informe de Sostenibilidad 2014

www.coca-colafemsa.com/sostenibilidad.html



FEMSA Comercio

Informe de Sostenibilidad 2014

www.oxxo.com/responsabilidad-social



FEMSA Logística

Informe de Sostenibilidad 2014

<http://www.fl.com.mx/es/sostenibilidad/informe-sostenibilidad.htm>

Agradecimientos

Agradecemos a nuestros colaboradores por su valiosa participación para la realización de este informe:

Información

FEMSA: Rosa María Rodríguez, Graciela García, Claudia García, Luis Quirós, Martha García, Claudio Peragallo, Diana Tamayo, Rocío Rocha, Ginnie Dorado, Natalí Ibarra, Lilian Rodríguez, Rebeca Huerta, Rossana Valdez, Marisol Soltero, Leticia Garibaldi, Fernanda Gómez, Analicia de Andar, Ingrid Pérez, Amapola Cruz, Mauricio Luna, Jorge Rague, César Cossío, Rosa María Ornelas, David Holguín, Yesenia Navarro, José Angel González Franco, Julio Santiesteban, Mauricio Cavazos, Gerardo Espronceda, Fabiola Luna, Eulalio Cerda, Guadalupe Monterde, Adriana Arévalo, Laura Aboytes, Adriana Salazar, Alfredo Jacobo, Mario López Carrillo, Pablo Monroy, Sergio Cuellar, Esaú Delgado, Miguel Angel González, José Viggiano, Karla Carrera, Janeth Luna, Milton Armijo, Luis Felipe Muñoz, Araceli Rivera, Rebeca Jimenez, Norma Maldonado, Jorge Sepúlveda, León Felipe Prior Cuervo, Alberto Rodríguez, Francisco Alanis, Karla González, Francisco Dávila, Talía Siller, Carlos Aldrete, Alejandro Gil, Karina Flores, José Alfredo Ríos, Juan Fonseca, Mauricio Reyes, Erika de la Peña, Samantha Loza, Carlos Valle, Gabriel González, Edna García, José Francisco Martínez, Alejandra Treviño, Catalina Cantú, Liz Paola Castellanos, Valeria Quistiano, Elías Armenta, Florinda Fernández, Zuly Silerio, Ana Morales, Melanie Villaseñor, Graciela Serna, Gerardo Jiménez, Gerardo Lozoya, Juan Esquivel, Cintia Shain, Cynthia Espinosa, Mariana Perales, Carolina Galindo, Adrián Inguanzo, Abiel Guerra, Areli González, Javier Astaburuaga, David Martínez, Víctor Treviño.

FUNDACIÓN FEMSA: Ilsa Ruiz, Vidal Garza, Eva Fernández, Carlos Hurtado, Irais Bermea.

COCA-COLA FEMSA: Juan Carlos Cortés, Gisela Zapata, Jordi Cueto, Perla Islas, Agustín Ahumada, Guadalupe Riquelme, Adriana Kauffmann, Roland Karig, Miguel Murcio, Ana Pallares, Fermín Granillo, Guillermo Díaz de León, Erika Mariana Velasco, Yahaira García, Silvia Aranda, Sarah Orellana, Francisco Suárez, Ricardo Milán, Darío Ochoa, Paula Franco, Alejandra Muñoz, Cecilia Hidalgo, Alejandro Duncan, Salvador Trejo, Mariano García, Jorge Torres, Cecilia Villamil, Eduardo Salazar, Carlos Sedano, Jose Martín del Campo, Salvador Fonseca, Virgen Pineda, Raúl Perez Murguía, Salvador García Castillo, Adolfo Vidals Rosas, Ana Flavia Rodríguez, Natasha Gabrieli de Fatima Monteiro Santos, Alexandre Frederico de Almeida, Celise Aparecida Rocha Ritto, Guillermo Casanova, Magdalena Senatore, Mariana Tajada, María Valeria Pessagno, Roberto Ramos, Mariana Parma, Thomas Aranguren, Liliana Sierralta, Rafael Briceño, Aldo Ibarlucea, Nelson Victoria, Mickael Abdalah, Julio César Galvis, María Fernanda Rodríguez, Jesus Alfonso Cardenas, Carlos Jose Trujillo, Alberto Correal Ballen, Henry Astudillo, Sandra Milena

Santa Ruiz, Vivian Ruiz Peraza.

FEMSA COMERCIO: Francisco Martínez, Tania Sandoval, Sandra Avelar, Lorena Chávez, Victor Hernández, Reynaldo Martínez, José Carlos Albo, Anabel Olivas, Gerardo Rady, Diego Saucedo, Hilda García, Raúl Rivero, William Mc Clintock, Leonardo Pérez, Alonso Morales, Cordelia Portilla, Sergio Cancino, Juan Palomino, Rodrigo Alvarez, Martha Zambrano, Raúl Dávila, Miguel Ángel Hernández, Erika Cárdenas, Irma León, Ariel Salazar, Norma Dávila, Olga Torres, José Luis Callejas, José Clemente Benavides, Sheila Canales, Lorena Rábago, Dolores Regalado, Jesús Arzate, Pablo Lopez, José Zavala, Abraham Garza, Rocio Martínez, Gerardo Herrera, Enrique de la Garza, Mayela Escobar.

NEGOCIOS ESTRATÉGICOS: Alejandra Mercado, Paloma González, Soraya Quintero, Ruben Montemayor, Alberto Benitez, Maximino Ramirez, Gilberto Ibarra, Jose Martínez Limón, Guadalupe de la Garza, Mariano Cervantes, Luis Mejía Valencia, Arlette Reyes, Juan Pablo Valdes Abramo, José Luis Mondragón, Jessica De La Cruz, Alma Lucía García Morquecho, Carlos Felipe López Mendez, Luis Tapia, Israel Mendoza, María José Cerda, Adriana Carlos, Esmeralda Moreno, Brenda Ramos, Olga Correa, Martín Frías, Yubari Ríos, Laura Isidro, Virginia Martínez, Nuria Coello, Sandra Alvarez, Victoria Valencia, Aline Almeida, Cristina Sánchez, Emilio Villegas, Mario Gómez, Mariano Montero, Hernan Mendoza, Juan Pablo Valdes, Enrique Hernández, Yahaira Quintanar, Isidro Cruz, Onofre Costilla, Valerie Hurtado, Jose Antonio Fernández, María Fernanda Espinosa, Daniela Villarreal, Amaranta Diaz, Alex Theissen, Karla Rivera, Frinné Sevilla, Francisco Carrera, Roberto Hernández, Valentín Flores, Carlos Rodríguez, Irma Niño, Irma Rodríguez, Alberto Fonseca, Jesús Flores, Héctor Apolinar, Reynaldo Alvarez, Eduardo Puente, Marina leal, Lydia Treto, Mario Rojas, Sairi García, Carlos Muñiz, Ray Reyes, Carlos Pantoja, Hidelberto Carrera, Francisco Caballero, Carlos Benavides, Francisco Montoya, Angel Orozco, Manuel Pichardo, Daniel Rivera, Ana Karina Gloria, Ricardo Cortazar, Bernardo García, Juan José Cavazos, Edgar Sampayo, Gerardo Corzo, Mario Largo, Luis Mendez, Héctor Cruz, Carlos Quintero, Jose Avitia, Sergio Moreno, Christian Guadiana, Edilamar Souza, Patricia Saldivar, Marina Leal, Jesús Cardenas, Israel García, Erik Reyes, Vicente Jaquez, Aristóteles Alberto Olivares, Luis Alberto Kennion, Jaime Muñoz, Juan Luna, Benjamín Aguilar, Aristóteles Olivares, Sergio Caballero, Sergio Carrillo, Jorge Amaro, Jesús Vega, Bernardo García, Jorge Rodríguez, Carlos Montoya, Luis Rodríguez, Maribel de la Garza, Guillermo García Sanchez, Guillermo García Ramos, Mario Garza, Jesús García, Roberto Hernández.

Fotos

Portada: Diego Frías Reyes y Gabriel Frías Reyes, hijos de Catalina Reyes Arrales; María Elizabeth Ríos Suárez, hija de Fernando Ríos Palacios, y Andrea Michelle Martinez Pacheco, hija de Nelly Esmeralda Pacheco Garcia.

Interiores: Alfredo Jacobo Molina, Hans Samuel Urbina, Andrea Martínez Dahuabe, Fernando Esquivel Vargas, Ana Cecilia Morales Carrillo, Roberto López Picaso y Gabriela Ramírez Ramírez.

Impresión Responsable

Conscientes de que todos los esfuerzos son importantes, y aún cuando el tiraje de este informe es relativamente reducido, demostramos nuestro compromiso con el medioambiente utilizando materiales inofensivos.

A continuación se indican los ahorros logrados al emplear fibra reciclada en lugar de fibra virgen en este documento, en el cual utilizamos papel con un 30% de material reciclado post-consumo.

- **1.24 millones de BTU's de energía no usados=0.01 casas menos en la red eléctrica**
- **0.01 acres de bosque preservado vía bosques sustentables**
- **2.76 árboles salvados**
- **406.59 lbs. de gases de efecto invernadero eliminados=a sacar de las calles a 0.03 carros**
- **1,289.4 galones de agua no consumida**

Las estimaciones de impacto ambiental se realizaron con base en la Earth Savings Calculator, disponible en: <http://www.earthcolor.com/sustainability/earth-savings-calculator>



Este informe fue impreso en papel:

- 80# Classic LAID 100# COVER Soar White (30% Recycled fiber, forros)
- 80# Text Cougar Opaque Cover (30% Post Consumer fiber, interiores)

Certificados por la Rainforest Alliance a los estándares de la FSC® (Forest Stewardship Council®) y manufacturados en condiciones libres de ácido y con fibras libres de cloro, con un contenido al menos de 30% de material reciclado post-consumo.





Fomento Económico Mexicano, S.A.B. de C.V.

General Anaya 601 Pte., Col. Bella Vista C.P. 64410
Monterrey, Nuevo León, México

